

QUICK INSTALLATION GUIDE

ADSL Modem Router

- | | | | |
|-------------------------------|----------------------------|----------------------|----------------------|
| UK English | DE Deutsch | IT Italiano | TC 繁體中文 |
| AR العربية | ES Español | NL Nederlands | TH ไทย |
| BG Български | FR Français | PL Polski | TR Türkçe |
| BP Português do Brasil | GR Ελληνική | PT Português | VN Tiếng Việt |
| CZ Český | ID Bahasa Indonesia | RU Русский | |

| | |
|---------------------|----|
| English | 2 |
| العربية | 6 |
| Български | 9 |
| Português do Brasil | 12 |
| Česky | 15 |
| Deutsch | 18 |
| Español | 21 |
| Français | 24 |
| Ελληνική | 27 |
| Bahasa Indonesia | 30 |
| Italiano | 33 |
| Nederlands | 36 |
| Polski | 39 |
| Português | 42 |
| Русский | 45 |
| 繁體中文 | 48 |
| ภาษาไทย | 51 |
| Türkçe | 54 |
| Tiếng Việt | 57 |

1 Installation



NOTE: Run the Setup CD-ROM to install the Modem Router. If you cannot run the Setup CD-ROM, refer to this Quick Installation Guide.

1. Power down all your network devices, including your computer(s) and the Modem Router. If you currently use a modem, disconnect it now—the Modem Router replaces your modem.

2. Connect one end of the provided Ethernet cable to your computer's Ethernet adapter and the other end to an Ethernet port on the back of the Modem Router.



Connect the Computer

3. Repeat step 2 for each additional computer or device that you want to connect to the Modem Router.



NOTE: If your computer's Ethernet adapter is not set up, refer to the Ethernet adapter's documentation for more information.

4. Connect one end of the phone cable to the DSL port on the back.

5. Connect the other end of the phone cable to the wall jack with ADSL service or microfilter.



Connect the DSL



NOTE: If you experience static on your phone line, you may need a microfilter or splitter. (This is required for users in the UK; other users should contact their ISPs to verify. ISDN users do not need a microfilter.) If you require a microfilter, you must install one for each phone or fax that you use. To install a microfilter, plug it into a phone jack that has ADSL service, then connect one end of the provided phone cable to the microfilter's DSL port.

- Connect one end of the power adapter cord to the power port and the other end to the electrical outlet.
- Power on the computer that you will use to configure the Modem Router.
- The LEDs for Power, Wireless, and Ethernet (one for each connected computer) should light up. If not, make sure the Modem Router is powered on and the cables are securely connected.



Connect the Power

Connection is complete. Go to Step 2: Configuration.

2 Configuration

Follow these instructions to configure the Modem Router so that it can access the Internet through your Internet Service Provider (ISP).



NOTE: You need to configure the Modem Router only once.

- Open your web browser. Enter **http://192.168.1.1** in the web browser's *Address* field. Press **Enter**.
- On the login screen, enter **admin** in lowercase letters in both the *User name* and *Password* fields (**admin** is the default user name and password). Click **OK**.



Access the Web-Based Utility



Login Screen

- The *Basic Setup* screen appears. Enter the settings provided by your ISP for the *Encapsulation*, *Multiplexing*, and *Virtual Circuit (VPI and VCI)* fields. If your ISP did not provide these settings, refer to the following table to find the most widely used settings in your country. If your country is not listed in the table, request the settings from your ISP.

Most Widely Used Settings by Country

| Country | Encapsulation | Multiplexing | VPI | VCI |
|-------------|---------------|--------------|-----|-----|
| Australia | PPPoE | LLC | 8 | 35 |
| New Zealand | PPPoA | VC | 0 | 100 |
| UK | PPPoA | VC | 0 | 38 |
| Singapore | PPPoE | LLC | 0 | 100 |

- Proceed to the appropriate instructions for your Encapsulation method.

RFC 2364 PPPoA or RFC 2516 PPPoE

- Enter your User Name and Password.
- Select **Keep Alive** if you always want to be connected to your ISP, or select **Connect on Demand** if you are charged for the time that you are connected to your ISP.
- Click **Save Settings**.

RFC 2364 PPPoA

RFC 2516 PPPoE

RFC 2684 Routed or IPoA

- Enter the IP Address, Subnet Mask, and Default Gateway IP address.
- Enter at least one DNS IP address in the *Primary DNS* and *Secondary DNS* fields.
- Click **Save Settings**.

RFC 2684 Routed

IPoA

RFC 2684 Bridged - Dynamic IP Address

- For the IP Setting, select **Automatically obtain an IP Address**.
- Click **Save Settings**.



RFC 2684 Bridged - Dynamic IP Address

RFC 2684 Bridged - Static IP Address

- For the IP Setting, select **Use the following IP Address**.
- Enter the IP Address, Subnet Mask, and Default Gateway IP address.
- Enter at least one DNS IP address in the *Primary DNS* and *Secondary DNS* fields.
- Click **Save Settings**.

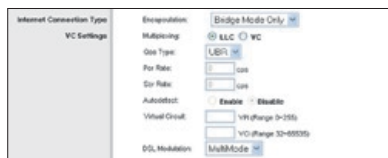


RFC 2684 Bridged - Static IP Address

Bridge Mode Only

Use this mode only if you use the Modem Router as a bridge, which makes it act like a stand-alone modem.

- Click **Save Settings**.



Bridge Mode Only

5. In the web browser's *Address* field, enter the appropriate website: **www.linksys.com/uk/registration** (United Kingdom), **www.linksys.com/au/registration** (Australia), **www.linksys.com/nz/registration** (New Zealand), or **www.linksys.com/sg/registration** (Singapore). Then press **Enter**.



NOTE FOR WIRELESS MODEM ROUTERS: Go to **www.linksysbycisco.com/support** for instructions on wireless configuration. You should change the default wireless settings and enable the appropriate security method.

١ التثبيت



ملاحظة: قم بتشغيل القرص المضغوط الخاص بالإعداد لتثبيت موجه المودم. إذا تعذّر عليك تشغيل القرص المضغوط الخاص بالإعداد، راجع دليل التثبيت السريع هذا.

١. افصل التيار الكهربائي عن كل أجهزة شبكتك. بما في ذلك جهاز (أجهزة) الكمبيوتر وموجه المودم. إذا كنت تستخدم مودم حالياً، قم بفضله الآن - يحلّ موجه المودم محلّ المودم الخاص بك.
٢. قم بتوصيل طرف واحد من كبل Ethernet الموفر بمحول Ethernet المتصل بالكمبيوتر و قم بتوصيل الطرف الآخر بمنفذ Ethernet الموجود على الجهة الخلفية للموجه المودم. كرّر الخطوة ٢ لكل كمبيوتر إضافي أو جهاز تريد توصيله بالموجه المودم.
٣. قم بتوصيل طرف واحد من كبل الهاتف بمنفذ DSL الموجود على الجهة الخلفية.
٤. قم بتوصيل الطرف الآخر من كبل الهاتف بالمأخذ على الحائط مع خدمة ADSL أو الميكروفيلتر.



ملاحظة: اسأل موفر خدمة إنترنت لديك ما إذا كنت تحتاج إلى ميكروفيلتر أو محوّل فاصل. إذا كنت بحاجة إلى أي منهما، اتّبع التعليمات التي يزودك بها موفر خدمة إنترنت للتثبيت.



٥. قم بتوصيل طرف واحد من كبل محوّل الطاقة بمنفذ الطاقة و قم بتوصيل الطرف الآخر بمخرج التيار الكهربائي.
٦. شغّل الكمبيوتر الذي تستخدمه لتكوين الموجه المودم.
٧. يجب أن تضيء الأضواء الخاصة بالطاقة، واللاسلكي، و Ethernet (واحد لكل كمبيوتر متّصل). بخلاف ذلك، تأكد من تشغيل الموجه المودم ومن أنّ الكبلات موصولة بأمان.

اكتمل الاتصال. اذهب إلى الخطوة ٢ : التكوين.

٢ التكوين

اتبع هذه التعليمات لتكوين موجّه المودم وبهذه الطريقة يتمكن من الوصول إلى إنترنت من خلال موفر خدمة إنترنت لديك (ISP).

ملاحظة: تحتاج إلى تكوين موجّه المودم لمرة واحدة فقط.



الوصول إلى أداة المساعدة المستندة إلى ويب

١. افتح مستعرض ويب لديك. أدخل `http://192.168.1.1` في حقل العنوان الخاص بمستعرض ويب. اضغط على إدخال.



شاشة تسجيل الدخول

٢. على شاشة تسجيل الدخول، أدخل كلمة `admin` بأحرف صغيرة في كل من حقل اسم المستخدم وكلمة المرور (`admin` هي اسم المستخدم وكلمة المرور الافتراضيان). انقر فوق موافق.



الإعداد الأساسي

٣. تظهر شاشة الإعداد الأساسي. حدد أسلوب التغليف، وأدخل الإعدادات التي يزودك بها موفر خدمة إنترنت لديك لحقلي دائرة دمج القنوات والدائرة الافتراضية (VPI و VCI). ثم اتّبع التعليمات الواردة أدناه الخاصة بأسلوب التغليف.

RFC 2364 PPPoA أو RFC 2516 PPPoE

- أدخل اسم المستخدم وكلمة المرور.
- حدد الإبقاء عليه نشطاً إذا كنت تريد أن تكون متصلاً دائماً بموفر خدمة إنترنت لديك. أو حدد الاتصال عند الطلب إذا كنت تدفع كلفة الوقت الذي تكون خلاله متصلاً بموفر خدمة إنترنت لديك.

RFC 2684 Routed أو IpoA

- أدخل عنوان IP، وقناع الشبكة الفرعية، وعنوان IP الافتراضي الخاص بالعبارة.
- أدخل على الأقلّ عنوان IP واحد خاص بـ DNS في حقل نظام اسم النطاق (DNS) الأوتّي و نظام اسم النطاق (DNS) الثانوي.

RFC 2684 Bridged – عنوان IP حيوي

- لإعدادات IP، حدد الحصول تلقائياً على عنوان IP.

RFC 2684 Bridged – عنوان IP ثابت

- لإعدادات IP، حدد استخدام عنوان IP التالي.
- أدخل عنوان IP، وقناع الشبكة الفرعية، وعنوان IP الافتراضي الخاص بالعبارة.
- أدخل على الأقلّ عنوان IP واحد خاص بـ DNS في حقل نظام اسم النطاق (DNS) الأولي و نظام اسم النطاق (DNS) الثانوي.

4. انقر فوق حفظ الإعدادات.



ملاحظة بالنسبة لأجهزة توجيه مودم لاسلكية: اذهب إلى www.linksysbycisco.com/support للحصول على تعليمات بشأن التكوين اللاسلكي. عليك تغيير الإعدادات اللاسلكية الافتراضية وتمكين أسلوب الأمان المناسب.

1 Инсталиране



ЗАБЕЛЕЖКА: Стартирайте инсталационния компактдиск, за да инсталирате комбинацията модем/рутер. Ако не можете да стартирате инсталационния компактдиск, направете справка с това Ръководство за бързо инсталиране.

1. Изключете всичките си мрежови устройства, включително компютрите и комбинацията модем/рутер. Ако в момента ползвате модем, сега го изключете - комбинацията модем/рутер замества модема ви.
2. Свържете единия край на приложения Ethernet кабел в Ethernet адаптера на компютъра си, а другия - в Ethernet порт на гърба на комбинацията модем/рутер. Повторете стъпка 2 за всеки друг компютър или устройство, които искате да включите към комбинацията модем/рутер.
3. Свържете единия край на телефонния кабел в DSL порта на гърба.
4. Свържете другия край на телефонния кабел в телефонната розетка с ADSL услугата или микрофилтъра.



ЗАБЕЛЕЖКА: Попитайте Интернет доставчика си дали ви трябва микрофилтър или разделител. Ако ви трябва, следвайте указанията за инсталиране от Интернет доставчика си.

5. Свържете единия край на кабела на захранващия адаптер към порта за захранване, а другия - в контакта.
6. Включете компютъра, който ще използвате за конфигуриране на комбинацията модем/рутер.
7. Светодиодите за захранване, безжична връзка и Ethernet (по един за всеки свързан компютър) трябва да светнат. Ако не светнат, проверете дали комбинацията модем/рутер се захранва и кабелите са добре свързани.



Свързването е завършено. Отидете на Стъпка 2: Конфигуриране.

2 Конфигуриране

Следвайте тези указания, за да конфигурирате комбинацията модем/рутер така, че тя да има достъп до Интернет през вашия доставчик на Интернет услуги (ISP).

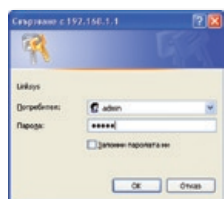


ЗАБЕЛЕЖКА: Необходимо е да конфигурирате комбинацията модем/рутер само веднъж.

1. Отворете браузъра си. Въведете **http://192.168.1.1** в полето за *адрес* на браузъра. Натиснете **Enter**.
2. В екрана за влизане напишете **admin** с малки букви и в двете полета - *Потребител* и *Парола* (**admin** е потребителското име и паролата по подразбиране). Натиснете **OK**.
3. Появява се екранът *Основни настройки*. Изберете своя метод на капсулиране, въведете дадените ви от вашия ISP настройки за *Мултиплексиране* и *Виртуална връзка* полетата (*VPI* и *VCI*), след което следвайте указанията по-долу за метода на капсулиране.



Достъп до уеб базираната помощна програма



Екран за влизане



Основни настройки

RFC 2364 PPPoA или RFC 2516 PPPoE

- Въведете потребителското си име и паролата.
- Изберете **Поддържане включена**, ако искате да сте постоянно свързани с вашия ISP, или **Свързване при поискване**, ако заплащате според времето, в което сте свързани с ISP.

RFC 2684 Маршрутизирана или IPoA

- Въведете IP адрес, маска на подмрежата и IP адрес на шлюза по подразбиране.
- Въведете поне един IP адрес на DNS сървър в полетата *Първичен DNS* и *Вторичен DNS*.

RFC 2684 Мостов - динамичен IP адрес

- За настройката на IP адрес изберете **Автоматично получаване на IP адрес**.

RFC 2684 Мостов - статичен IP адрес

- За настройката на IP адрес изберете **Използване на следния IP адрес**.
- Въведете IP адрес, маска на подмрежата и IP адрес на шлюза по подразбиране.
- Въведете поне един IP адрес на DNS сървър в полетата *Първичен DNS* и *Вторичен DNS*.

4. Щракнете върху **Записване на настройките**.



ЗАБЕЛЕЖКА ЗА БЕЗЖИЧЕН МОДЕМ/РУТЕР: Отидете на адрес www.linksysbycisco.com/support за указания за конфигуриране на безжичната мрежа. Трябва да промените фабричните настройки за безжична мрежа и да активирате съответен метод за защита.

1 Instalação



OBSERVAÇÃO: execute o CD-ROM de configuração para instalar o Modem Roteador. Se não for possível executar o CD-ROM de configuração, consulte o Guia de Instalação Rápida.

1. Desligue todos os dispositivos de rede, inclusive o(s) computador(es) e o Modem Roteador. Se você estiver usando um modem no momento, desconecte-o, pois ele será substituído pelo Modem Roteador.
2. Conecte uma extremidade do cabo Ethernet incluso no adaptador Ethernet do computador e a outra extremidade a uma porta Ethernet na parte posterior do Modem Roteador. Repita a etapa 2 para cada computador ou dispositivo adicional que você deseje conectar ao Modem Roteador.
3. Conecte uma extremidade do cabo telefônico à porta DSL na parte traseira.
4. Conecte a outra extremidade do cabo telefônico à tomada de telefone que tem o serviço ADSL ou microfiltro.



OBSERVAÇÃO: se precisar de um microfiltro ou divisor, solicite ao seu ISP. Nesse caso, siga as instruções de instalação do seu ISP.

5. Conecte uma extremidade do cabo de alimentação à porta de alimentação e a outra extremidade à tomada.
6. Ligue o computador que será usado para configurar o Modem Roteador.
7. Os LEDs de Alimentação, Wireless e Ethernet (um para cada computador conectado) ficarão acesos. Se isso não acontecer, verifique se o Modem Roteador está ligado e se os cabos estão conectados corretamente.



A conexão foi concluída. Continue na Etapa 2: Configuração.

2 Configuração

Siga estas instruções para configurar o Modem Roteador para acessar a Internet através do seu provedor de serviços de Internet (ISP).

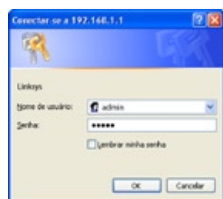


OBSERVAÇÃO: é necessário configurar o Modem Roteador apenas uma vez.

1. Abra o seu navegador da Web. Insira **http://192.168.1.1** no campo *Endereço* do navegador da Web. Pressione **Enter**.
2. Na tela de login, insira **admin** em letras minúsculas nos campos *Nome de usuário* e *Senha* (**admin** é o nome de usuário e a senha padrão). Clique em **OK**.

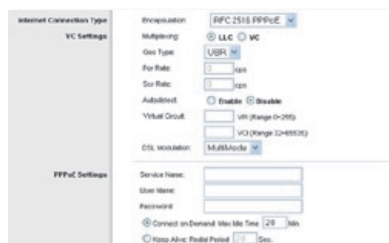


Acesso ao Utilitário baseado na Web



Tela de login

3. É exibida a tela *Basic Setup* (Configuração básica). Selecione o seu método de Encapsulamento, insira as configurações fornecidas pelo seu ISP nos campos *Multiplexing* e *Virtual Circuit (VPI e VCI)* e siga as instruções abaixo para o método de Encapsulamento.



Configuração básica

RFC 2364 PPPoA ou RFC 2516 PPPoE

- Insira novamente o Nome de usuário e a Senha.
- Selecione **Keep Alive** (Continuar conectado) se quiser estar sempre conectado ao seu ISP ou **Connect on Demand** (Conexão sob demanda) caso seja cobrado pelo tempo de conexão com o ISP.

RFC 2684 Routed (RFC 2684 com roteamento) ou IPoA

- Insira o endereço IP (IP Address), a máscara de sub-rede (Subnet Mask) e o endereço IP do gateway padrão (Default Gateway).
- Insira pelo menos um endereço IP DNS nos campos *Primary DNS* (DNS principal) e *Secondary DNS* (DNS secundário).

RFC 2684 com bridge - Endereço IP dinâmico

- Em IP Setting (Configuração de IP), selecione Obtain an IP Address Automatically (Obter um endereço IP automaticamente).

RFC 2684 com bridge - Endereço IP estático

- Em IP Setting (Configuração de IP), selecione **Use the following IP Address** (Usar o seguinte endereço IP).
- Insira o endereço IP (IP Address), a máscara de sub-rede (Subnet Mask) e o endereço IP do gateway padrão (Default Gateway).
- Insira pelo menos um endereço IP DNS nos campos *Primary DNS* (DNS principal) e *Secondary DNS* (DNS secundário).

4. Clique em **Save Settings** (Salvar configurações).



OBSERVAÇÃO PARA MODEM ROTEADORES SEM FIO: acesse www.linksysbycisco.com/support para obter instruções sobre a configuração sem fio. É necessário alterar as configurações sem fio padrão e habilitar o método de segurança apropriado.

1 Instalace



POZNÁMKA: Aby bylo možné instalovat modem a směrovač, spusťte instalační CD-ROM. Nejde-li instalační CD-ROM spustit, postupujte podle Rychlého průvodce instalací.

1. Vypněte všechna síťová zařízení včetně počítače(ů) a modemu a směrovače. Jestliže právě používáte modem, odpojte jej. Modem a směrovač nahradí jeho funkci.
2. Připojte jeden konec síťového (ethernetového) kabelu do ethernetového adaptéru počítače a druhý konec do ethernetového portu na zadní straně modemu a směrovače. Opakujte krok 2 u každého dalšího počítače nebo přístroje, který chcete k modemu a směrovači připojit.
3. Připojte jeden konec telefonního kabelu do portu DSL na zadní straně.
4. Připojte druhý konec telefonního kabelu do konektoru ve zdi se službou ADSL nebo mikrofiltrem.



POZNÁMKA: Jestliže potřebujete mikrofiltr nebo rozdělovač, požádejte svého poskytovatele internetu. V takovém případě postupujte při instalaci podle instrukcí poskytovatele internetu.

5. Připojte jeden konec kabelu napájecího adaptéru do napájecího portu a druhý konec do elektrické zásuvky.
6. Zapněte počítač, který budete používat pro konfiguraci modemu a směrovače.
7. Kontrolky LED pro napájení, bezdrátové připojení a ethernet (jedna pro každý připojený počítač) by se měly rozsvítit. Pokud se nerozsvítí, zkontrolujte, zda je modem a směrovač zapnutý a kabely jsou pevně připojeny.



Připojení je dokončeno. Přejděte na Krok 2: Konfigurace.

2 Konfigurace

Postupujte podle těchto instrukcí a nakonfigurujte modem a směrovač tak, aby měl přístup na internet prostřednictvím vašeho poskytovatele internetu (ISP).



POZNÁMKA: Konfigurace modemu a směrovače je zapotřebí pouze jednou.

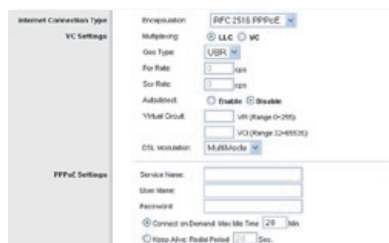
1. Otevřete webový prohlížeč. Zadejte adresu **http://192.168.1.1** do pole *Adresa* webového prohlížeče. Stiskněte **Enter**.
2. Na obrazovce přihlášení zadejte malými písmeny **admin** do obou polí – *Uživatelské jméno* a *Heslo* (**admin** je výchozí uživatelské jméno a heslo). Klepněte na **OK**.
3. Zobrazí se obrazovka pro *Základní nastavení*. Zvolte metodu zapouzdření, zadejte nastavení od vašeho poskytovatele ISP pro *Multiplexing* a *Virtuální okruh (VPI a VCI)* do příslušných polí a potom postupujte podle níže uvedených instrukcí pro zvolenou metodu zapouzdření.



Přístup k nástroji Web-Based Utility



Přihlašovací obrazovka



Základní nastavení

RFC 2364 PPPoA nebo RFC 2516 PPPoE

- Zadejte své uživatelské jméno a heslo.
- Zvolte možnost **Udržovat spojení**, jestliže chcete být stále připojeni k vašemu poskytovateli internetu, nebo zvolte možnost **Připojení na vyžádání**, jestliže za čas připojení k vašemu poskytovateli ISP platíte.

RFC 2684 Směrované nebo IPoA

- Zadejte adresu IP, masku podsítě a adresu IP výchozí brány.
- Zadejte alespoň jednu adresu DNS IP do polí *Primární server DNS* a *Sekundární server DNS*.

RFC 2684 Přemostěné – dynamická adresa IP

- V nastavení IP zvolte **Získat adresu IP automaticky**.

RFC 2684 Přemostěné – statická adresa IP

- V nastavení IP zvolte **Použít následující adresu IP**.
- Zadejte adresu IP, masku podsítě a adresu IP výchozí brány.
- Zadejte alespoň jednu adresu DNS IP do polí *Primární server DNS* a *Sekundární server DNS*.

4. Klepněte na možnost **Uložit nastavení**.



POZNÁMKA PRO BEZDRÁTOVÉ MODEMY A SMĚROVAČE:

Na stránce www.linksysbycisco.com/support najdete instrukce pro bezdrátovou konfiguraci. Doporučujeme změnit výchozí bezdrátové nastavení a aktivovat si příslušný způsob zabezpečení.

1 Installation



HINWEIS: Verwenden Sie zur Installation des Modem-Routers die Installations-CD-ROM. Wenn die Installations-CD-ROM nicht ausgeführt werden kann, lesen Sie in dieser Kurzanleitung nach.

1. Schalten Sie alle Netzwerkgeräte einschließlich Computer und Modem-Router aus. Wenn Sie ein Modem verwenden, entfernen Sie es jetzt, da der Modem-Router es ersetzt.
2. Schließen Sie ein Ende des mitgelieferten Ethernet-Kabels an den Ethernet-Adapter des Computers und das andere Ende an einen Ethernet-Port auf der Rückseite des Modem-Routers an. Wiederholen Sie diesen Schritt für jeden weiteren Computer oder jedes weitere Gerät, das Sie mit dem Modem-Router verbinden möchten.
3. Schließen Sie ein Ende des Telefonkabels an den DSL-Port auf der Rückseite an.
4. Schließen Sie das andere Ende des Telefonkabels an die ADSL-Wandbuchse oder den Mikrofilter an.



HINWEIS: Erkundigen Sie sich bei Ihrem ISP, ob ein Mikrofilter oder Splitter erforderlich ist.

5. Schließen Sie ein Ende des Netzkabels an den Netzanschluss des Netzteils und das andere Ende an eine Steckdose an.
6. Schalten Sie den Computer ein, den Sie zur Konfiguration des Modem-Routers verwenden möchten.
7. Die Ein/Aus-, Wireless- und Ethernet-LEDs (je eine für jeden angeschlossenen Computer) sollten aufleuchten. Ist dies nicht der Fall, vergewissern Sie sich, dass der Modem-Router eingeschaltet ist und alle Kabel fest angeschlossen sind.



Das Gateway ist nun angeschlossen. Fahren Sie mit Schritt 2 fort: Konfiguration.

2 Konfiguration

Befolgen Sie diese Anweisungen, um den Modem-Router so zu konfigurieren, dass er über Ihren Internetdienstanbieter (Internet Service Provider, ISP) eine Verbindung zum Internet herstellen kann.



HINWEIS: Sie müssen den Modem-Router nur einmal konfigurieren.

1. Öffnen Sie Ihren Web-Browser. Geben Sie **http://192.168.1.1** in das Feld *Adresse* des Browsers ein. Drücken Sie die **Eingabetaste**.



Zugriff auf das webbasierte Dienstprogramm

2. Geben Sie im Anmeldefenster **admin** in Kleinschreibung in die Felder *Benutzername* und *Kennwort* ein (**admin** ist der Standardbenutzername und das Standardpasswort). Klicken Sie auf **OK**.



Anmeldefenster

3. Das Fenster *Basic Setup* (Grundlegende Einrichtung) wird angezeigt. Wählen Sie Ihre Kapselungsmethode, und geben Sie die Einstellungen in die Felder *Multiplexing* und *Virtual Circuit* (Virtuelle Verbindung; *VPI* und *VCI*) ein, die Sie von Ihrem ISP erhalten haben. Befolgen Sie dann die nachstehenden Anweisungen für Ihre Kapselungsmethode.



„Basic Setup“ (Grundlegende Einrichtung)

„RFC 2364 PPPoA“ oder „RFC 2516 PPPoE“

- Geben Sie Ihren Benutzernamen und Ihr Passwort ein.
- Wählen Sie für eine ständige Verbindung zu Ihrem ISP **Keep Alive** (Verbindung aufrecht halten), oder wählen Sie **Connect on Demand** (Bei Bedarf verbinden), falls die Verbindungszeit mit Ihrem ISP gebührenpflichtig ist.

„RFC 2684 Routed“ (RFC 2684-Weiterleitung) oder „IPoA“

- Geben Sie die IP-Adresse, Subnetzmaske und IP-Adresse des Standard-Gateways ein.
- Geben Sie mindestens eine DNS-IP-Adresse in die Felder *Primary DNS* (Primärer DNS) und *Secondary DNS* (Sekundärer DNS) ein.

„RFC 2684 Bridged“ (RFC 2684-Überbrückung) – Dynamische IP-Adresse

- Wählen Sie als IP-Einstellung **Automatically obtain an IP Address** (IP-Adresse automatisch beziehen).

„RFC 2684 Bridged“ (RFC 2684-Überbrückung) – Statische IP-Adresse

- Wählen Sie als IP-Einstellung **Use the following IP Address** (Folgende IP-Adresse verwenden).
- Geben Sie die IP-Adresse, Subnetzmaske und IP-Adresse des Standard-Gateways ein.
- Geben Sie mindestens eine DNS-IP-Adresse in die Felder *Primary DNS* (Primärer DNS) und *Secondary DNS* (Sekundärer DNS) ein.

4. Klicken Sie auf **Save Settings** (Einstellungen speichern).



HINWEIS ZU WIRELESS-MODEM-ROUTERN: Anweisungen zur Wireless-Konfiguration finden Sie unter www.linksysbycisco.com/support Sie sollten die Standard-Wireless-Einstellungen ändern und die entsprechende Sicherheitsmethode aktivieren.

1 Instalación



NOTA: Ejecute el CD-ROM de configuración para instalar el router módem. Si no puede ejecutar el CD-ROM de configuración, consulte la guía de instalación rápida.

1. Apague todos los dispositivos de red, incluidos los ordenadores y el router módem. Si está utilizando un módem, desconéctelo ya que el router módem será su sustituto.
2. Conecte un extremo del cable Ethernet proporcionado al adaptador Ethernet del ordenador y el otro extremo al puerto Ethernet situado en la parte posterior del router módem. Repita el paso 2 con cada ordenador o dispositivo adicional que desee conectar al router módem.
3. Conecte un extremo del cable telefónico al puerto DSL de la parte posterior del módem router.
4. Conecte el otro extremo del cable telefónico a la toma de pared con servicio ADSL o microfiltro.



NOTA: Si necesita un microfiltro o un divisor consulte con su ISP (proveedor de servicios de Internet). Siga sus instrucciones para proceder a la instalación.

5. Conecte un extremo del cable del adaptador de corriente al puerto de alimentación y el otro a una toma de corriente.
6. Encienda el ordenador que utilizará para configurar el router módem.
7. Deberán iluminarse las luces Power (Alimentación), Wireless (Inalámbrico) y Ethernet (una por cada ordenador conectado). Si esto no ocurre, asegúrese de que el router módem está encendido y de que los cables están conectados correctamente.



La conexión ha finalizado. Vaya al paso 2: Configuración.

2 Configuración

Siga estas instrucciones para configurar el router módem y obtener acceso a Internet a través de su ISP.



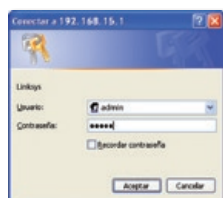
NOTA: Sólo necesita configurar el router módem una vez.

1. Abra el explorador web. Introduzca **http://192.168.1.1** en el campo *Dirección* del explorador web. Pulse **Intro**.



Acceso a la utilidad basada en web

2. En la pantalla de inicio de sesión, introduzca **admin** en minúsculas en los campos *Usuario* y *Contraseña* (**admin** son el nombre de usuario y contraseña predeterminados). Haga clic en **Aceptar**.



Pantalla de inicio de sesión

3. Aparecerá la pantalla de *Basic Setup* (Configuración básica). Seleccione la opción correspondiente a Encapsulación (Encapsulación) e introduzca los parámetros proporcionados por el ISP en los campos *Multiplexing* (Multiplexado) y *Virtual Circuit* (Circuito virtual), *VPI* y *VCI*. A continuación, siga las instrucciones del método de encapsulación que aparecen más abajo.



Configuración básica

RFC 2364 PPPoA o RFC 2516 PPPoE

- Introduzca los valores User Name (Nombre de usuario) y Password (Contraseña).
- Seleccione **Keep Alive** (Mantener activo) si desea estar conectado continuamente al ISP. De lo contrario, seleccione **Connect on Demand** (Conectar cuando se solicite) si debe pagar según el tiempo que esté conectado al ISP.

RFC 2684 Routed (RFC 2684 enrutado) o IPoA

- Introduzca los parámetros IP Address (Dirección IP), Subnet Mask (Máscara de subred) y la dirección IP predeterminada de la gateway (Default Gateway).
- Introduzca al menos una dirección IP de DNS en los campos *Primary DNS* (DNS principal) y *Secondary DNS* (DNS secundario).

RFC 2684 Bridged (RFC 2684 con puente) - Dynamic IP Address (Dirección IP dinámica)

- En IP Setting (Parámetro IP), seleccione **Automatically obtain an IP Address** (Obtener una dirección IP automáticamente).

RFC 2684 Bridged (RFC 2684 con puente) - Static IP Address (Dirección IP estática)

- En IP Setting (Parámetro IP), seleccione **Use the following IP Address** (Utilizar la siguiente dirección IP).
- Introduzca los parámetros IP Address (Dirección IP), Subnet Mask (Máscara de subred) y la dirección IP predeterminada de la gateway (Default Gateway).
- Introduzca al menos una dirección IP de DNS en los campos *Primary DNS* (DNS principal) y *Secondary DNS* (DNS secundario).

4. Haga clic en **Save Settings** (Guardar parámetros).



NOTA PARA ROUTERS MÓDEMS INALÁMBRICOS: Vaya a www.linksysbycisco.com/support para obtener información sobre la configuración inalámbrica. Deberá cambiar los parámetros inalámbricos predeterminados y activar el método de seguridad adecuado.

1 Installation



REMARQUE : Pour installer le modem routeur, exécutez le CD-ROM d'installation. Si vous rencontrez des problèmes lors de son exécution, consultez ce guide d'installation rapide.

1. Mettez tous vos périphériques réseau hors tension, y compris votre ordinateur et le modem routeur. Si vous utilisez actuellement un modem, débranchez-le maintenant : le modem routeur remplace votre modem.
2. Branchez une extrémité du câble Ethernet fourni à l'adaptateur Ethernet de votre ordinateur et l'autre extrémité au port Ethernet situé à l'arrière du modem routeur. Répétez l'étape 2 pour chaque ordinateur ou périphérique supplémentaire à connecter au modem routeur.
3. Branchez une extrémité du câble téléphonique sur le port DSL situé à l'arrière.
4. Branchez l'autre extrémité du câble téléphonique sur le microfiltre ou sur la prise murale associée au service ADSL.



REMARQUE : Contactez votre fournisseur d'accès pour déterminer si un répartiteur ou un microfiltre est nécessaire.

5. Branchez l'une des extrémités du cordon de l'adaptateur électrique sur le port d'alimentation et l'autre extrémité sur une prise électrique.
- 
6. Mettez sous tension l'ordinateur à utiliser pour configurer le modem routeur.
 7. Les voyants Power (Alimentation), Wireless (Sans fil) et Ethernet (un voyant par ordinateur connecté) doivent s'allumer. Si ce n'est pas le cas, vérifiez que le modem routeur est sous tension et que les câbles sont solidement connectés.

La procédure de connexion est terminée. Aller à l'étape 2 : Configuration.

2 Configuration

Suivez ces instructions pour configurer le modem routeur afin qu'il puisse accéder à Internet via votre fournisseur d'accès Internet (FAI).



REMARQUE : Il vous suffit de configurer le modem routeur une seule fois.

1. Ouvrez votre navigateur Web. Saisissez **http://192.168.1.1** dans le champ *Adresse* du navigateur Web. Appuyez sur **Entrée**.
2. Sur l'écran de connexion, saisissez **admin** en minuscules dans les champs *Nom d'utilisateur* et *Mot de passe* (**admin** correspond aux nom d'utilisateur et mot de passe par défaut). Cliquez sur **OK**.
3. L'écran *Basic Setup* (*Configuration de base*) s'affiche. Sélectionnez votre méthode d'encapsulation, saisissez les paramètres fournis par votre fournisseur d'accès dans les champs *Multiplexage* et *Circuit virtuel (VPI et VCI)*, puis suivez les instructions ci-dessous correspondant à votre méthode d'encapsulation.

Adresse

Accéder à l'utilitaire Web

Connexion à 192.168.1.1

Links

Nom d'utilisateur :

Mot de passe :

Mémoriser mon mot de passe

OK Annuler

Ecran de connexion

Internet Connection Type: RFC 2516 PPPoE

VPI Settings

Multiplexing: LLC VC

Get Type: USB V.90

Port Rate: kbps

Serial Rate: bps

Auth Method: Enable Disable

Virtual Circuit: VPI (Range 0-255)

VCI (Range 0-4095)

DSL Modulation: MultiMode

PPPoE Settings

Service Name:

User Name:

Password:

Connect on Demand Max Idle Time: Min

Keep Alive: Enable Period: Sec

Configuration de base

RFC 2364 PPPoA ou RFC 2516 PPPoE

- Saisissez votre nom d'utilisateur et votre mot de passe.
- Choisissez l'option **Keep Alive** (Maintenir la connexion) si vous souhaitez toujours être connecté à votre fournisseur d'accès Internet (FAI) ou sélectionnez **Connect on Demand** (Connexion à la demande) si vous êtes facturé pour la durée de connexion à votre FAI.

RFC 2684 routé ou IPoA

- Saisissez l'adresse IP, le masque de sous-réseau et l'adresse IP de la passerelle par défaut.
- Saisissez au moins une adresse IP DNS dans les champs *Primary DNS* (Nom de domaine principal) et *Secondary DNS* (Nom de domaine secondaire).

RFC 2684 Bridged - Dynamic IP Address (Adresse IP dynamique)

- Pour définir l'adresse IP, sélectionnez **Automatically obtain an IP Address** (Obtenir une adresse IP automatiquement).

RFC 2684 Bridged - Static IP Address (Adresse IP statique)

- Pour définir l'adresse IP, sélectionnez **Use the following IP Address** (Utiliser l'adresse IP suivante).
- Saisissez l'adresse IP, le masque de sous-réseau et l'adresse IP de la passerelle par défaut.
- Saisissez au moins une adresse IP DNS dans les champs *Primary DNS* (Nom de domaine principal) et *Secondary DNS* (Nom de domaine secondaire).

4. Cliquez sur **Save Settings** (Enregistrer les paramètres).



REMARQUE POUR LES ROUTEURS SANS FIL : Consultez le site www.linksysbycisco.com/support pour obtenir des instructions sur la configuration sans fil. Vous devez modifier les paramètres sans fil par défaut et activer la méthode de sécurité appropriée.

1 Εγκατάσταση



ΣΗΜΕΙΩΣΗ: Πραγματοποιήστε εκτέλεση του CD-ROM εγκατάστασης για να εγκαταστήσετε τον δρομολογητή - μόντεμ. Σε περίπτωση που δεν μπορείτε να πραγματοποιήσετε εκτέλεση του CD-ROM εγκατάστασης, ανατρέξτε σε αυτό τον Οδηγό γρήγορης εγκατάστασης.

1. Απενεργοποιήστε όλες τις συσκευές δικτύου, συμπεριλαμβανομένων των υπολογιστών σας και του δρομολογητή - μόντεμ. Εάν χρησιμοποιείτε μόντεμ αυτήν τη στιγμή, αποσυνδέστε το τώρα—ο δρομολογητής - μόντεμ αντικαθιστά το μόντεμ σας.
2. Συνδέστε το ένα άκρο του παρεχόμενου καλωδίου Ethernet στον προσαρμογέα Ethernet του υπολογιστή σας και το άλλο άκρο σε μια θύρα Ethernet στο πίσω μέρος του δρομολογητή - μόντεμ. Επαναλάβετε το βήμα 2 για κάθε πρόσθετο υπολογιστή ή συσκευή που επιθυμείτε να συνδέσετε στο δρομολογητή - μόντεμ.
3. Συνδέστε το ένα άκρο του καλωδίου τηλεφώνου στη θύρα DSL που βρίσκεται στο πίσω μέρος.
4. Συνδέστε το άλλο άκρο του καλωδίου τηλεφώνου στην πρίζα που διαθέτει υπηρεσία ADSL ή μικροφίλτρο.



ΣΗΜΕΙΩΣΗ: Ρωτήστε τον παροχέα σας (ISP) εάν χρειάζεστε ένα μικροφίλτρο ή διαχωριστή. Εάν ναι, ακολουθήστε τις οδηγίες του παροχέα σας (ISP) για εγκατάσταση.

5. Συνδέστε το ένα άκρο του καλωδίου τροφοδοτικού στη θύρα τροφοδοσίας και το άλλο άκρο σε ρευματοδότη.
6. Ενεργοποιήστε τον υπολογιστή που θα χρησιμοποιήσετε για τη διαμόρφωση του δρομολογητή - μόντεμ.
7. Θα πρέπει να ανάψουν οι φωτεινές ενδείξεις LED Λειτουργίας, Ασύρματης λειτουργίας και Ethernet (μία για κάθε συνδεδεμένο υπολογιστή). Εάν όχι, βεβαιωθείτε ότι ο δρομολογητής - μόντεμ είναι ενεργοποιημένος και ότι τα καλώδια έχουν συνδεθεί σωστά.



Η σύνδεση ολοκληρώθηκε. Μεταβείτε στο Βήμα 2: Διαμόρφωση.

2 Διαμόρφωση

Ακολουθήστε τις παρακάτω οδηγίες για να διαμορφώσετε το δρομολογητή - μόντεμ ώστε να μπορεί να αποκτήσει πρόσβαση στο Internet μέσω του παροχέα υπηρεσιών Internet (ISP).

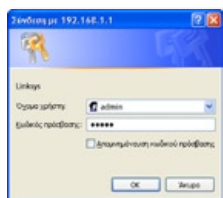


ΣΗΜΕΙΩΣΗ: Πρέπει να διαμορφώσετε το δρομολογητή - μόντεμ μόνο μία φορά.

1. Ανοίξτε το πρόγραμμα περιήγησης. Εισαγάγετε **http://192.168.1.1** στο πεδίο Διεύθυνση του προγράμματος περιήγησης. Πατήστε **Enter**.
2. Στην οθόνη σύνδεσης, εισαγάγετε **admin** με πεζά γράμματα στα πεδία Όνομα χρήστη και Κωδικός πρόσβασης (**admin** είναι το προεπιλεγμένο όνομα χρήστη και κωδικός πρόσβασης). Κάντε κλικ στο **OK**.
3. Εμφανίζεται η οθόνη *Βασική εγκατάσταση*. Επιλέξτε τη μέθοδο ενθυλάκωσης, εισαγάγετε τις ρυθμίσεις που παρέχονται από τον ISP για τα πεδία Πολυπλεξία και Εικονικό δίκτυο (VPI και VCI) και, στη συνέχεια, ακολουθήστε τις παρακάτω οδηγίες για τη μέθοδο ενθυλάκωσης.



Αποκτήστε πρόσβαση στο βασισμένο στο web βοηθητικό πρόγραμμα



Οθόνη σύνδεσης



Βασική εγκατάσταση

RFC 2364 PPPoA ή RFC 2516 PPPoE

- Εισαγάγετε το όνομα χρήστη και τον κωδικό πρόσβασης σας.
- Επιλέξτε **Διατήρηση σε ενεργή κατάσταση** εάν θέλετε να παραμένετε πάντα συνδεδεμένοι στον ISP, ή επιλέξτε **Σύνδεση κατ' απαίτηση** εάν χρεώνεστε για το χρόνο που είστε συνδεδεμένοι στον ISP.

RFC 2684 με δρομολόγηση ή IPoA

- Εισαγάγετε διεύθυνση instead of Εισαγάγετε τη διεύθυνση διεύθυνση IP πύλης.
- Εισαγάγετε τουλάχιστον μία διεύθυνση DNS IP στα πεδία *Κύριο DNS* και *Δευτερεύον DNS*.

RFC 2684 Με γεφύρωση - Δυναμική διεύθυνση IP

- Για τη Ρύθμιση IP, επιλέξτε **Αυτόματη απόκτηση διεύθυνσης IP**.

RFC 2684 Με γεφύρωση - Στατική διεύθυνση IP

- Για τη ρύθμιση IP, επιλέξτε **Να γίνει χρήση της παρακάτω διεύθυνσης IP**.
- Εισαγάγετε διεύθυνση instead of Εισαγάγετε τη διεύθυνση διεύθυνση IP πύλης.
- Εισαγάγετε τουλάχιστον μία διεύθυνση DNS IP στα πεδία *Κύριο DNS* και *Δευτερεύον DNS*.

4. Κάντε κλικ στο **Αποθήκευση ρυθμίσεων**.



ΣΗΜΕΙΩΣΗ ΓΙΑ ΑΣΥΡΜΑΤΟΥΣ ΔΡΟΜΟΛΟΓΗΤΕΣ - MONTEM:

Μεταβείτε στη διεύθυνση www.linksysbycisco.com/support για οδηγίες σχετικά με την ασύρματη διαμόρφωση. Συνιστάται να αλλάξετε τις προεπιλεγμένες ρυθμίσεις ασύρματης σύνδεσης και να ενεργοποιήσετε την κατάλληλη μέθοδο ασφάλειας.

1 Instalasi



CATATAN: Jalankan CD-ROM Setting untuk menginstal Router Modem. Jika Anda tidak dapat menjalankan CD-ROM Setting, lihat Panduan Instalasi Cepat.

1. Matikan semua perangkat jaringan Anda, termasuk komputer Anda dan Router Modem. Jika Anda sedang menggunakan modem, cabut sekarang—Router Modem menggantikan modem Anda.
2. Hubungkan salah satu ujung kabel Ethernet yang disediakan ke adapter Ethernet komputer Anda dan ujung yang satunya ke port Ethernet pada bagian belakang Router Modem Anda. Ulangi langkah 2 untuk setiap komputer atau perangkat tambahan yang ingin Anda hubungkan ke Router Modem.
3. Hubungkan salah satu ujung kabel telepon ke port DSL pada bagian belakang.
4. Hubungkan ujung kabel telepon lainnya ke stopkontak yang mempunyai layanan ADSL atau mikrofilter.



CATATAN: Tanyakan kepada ISP Anda jika Anda memerlukan mikrofilter atau splitter. Jika ya, ikuti instruksi ISP Anda untuk instalasinya.

5. Hubungkan salah satu ujung kabel adaptor daya ke port daya dan ujung lainnya ke stopkontak listrik.
6. Hidupkan komputer yang akan Anda gunakan untuk mengkonfigurasi Router Modem.
7. LED untuk Power, Wireless, dan Ethernet (masing-masing untuk setiap komputer yang terhubung) seharusnya menyala. Jika tidak, pastikan Router Modem telah dihidupkan dan kabelnya telah terpasang dengan erat.



Penyambungan telah selesai. Ke Langkah 2: Konfigurasi.

2 Konfigurasi

Ikuti instruksi ini untuk mengkonfigurasi Router Modem agar dapat mengakses Internet melalui Penyedia Layanan Internet (Internet Service Provider/ISP) Anda.



CATATAN: Anda hanya perlu mengkonfigurasi Router Modem sekali.

1. Buka browser Web Anda. Masukkan **http://192.168.1.1** dalam field *Alamat* di browser Web. Tekan **Enter**.
2. Pada layar login, masukkan **admin** dalam huruf kecil di field *Nama pengguna* dan *Sandi* (**admin** adalah nama pengguna dan kata sandi default). Klik **OK**.
3. Layar *Setting Dasar* muncul. Pilih metode Enkapsulasi Anda, masukkan setting yang disediakan oleh ISP Anda untuk field *Multiplexing* dan field *Virtual Circuit* (VPI dan VCI), kemudian ikuti instruksi di bawah ini untuk metode Enkapsulasi Anda.



Akses Utilitas Berbasis-Web



Layar Login



Setting Dasar

RFC 2364 PPPoA atau RFC 2516 PPPoE

- Masukkan Nama Pengguna dan Kata Sandi Anda.
- Pilih **Jaga Terus** jika Anda ingin selalu terhubung ke ISP, atau pilih **Hubungkan bila Perlu** jika Anda dikenakan biaya selama terhubung ke ISP.

RFC 2684 Dirutekan atau IPoA

- Masukkan Alamat IP, Subnet Mask, dan alamat IP Gateway Default.
- Masukkan sedikitnya satu alamat IP DNS dalam field *DNS Primer* dan *DNS Sekunder*.

RFC 2684 Dijembatani - Alamat IP Dinamis

- Untuk Setting IP, pilih **Ambil Alamat IP secara otomatis**.

RFC 2684 Dijembatani - Alamat IP Statis

- Untuk Setting IP, pilih **Gunakan Alamat IP berikut**.
- Masukkan Alamat IP, Subnet Mask, dan alamat IP Gateway Default.
- Masukkan sedikitnya satu alamat IP DNS dalam field *DNS Primer* dan *DNS Sekunder*.

4. Klik **Simpan Setting**.



CATATAN UNTUK ROUTER MODEM NIRKABEL: Kunjungi www.linksysbycisco.com/support untuk instruksi mengenai konfigurasi nirkabel. Anda harus mengubah setting nirkabel default dan mengaktifkan metode keamanan yang sesuai.

1 Installazione



NOTA: per installare il Modem Router, eseguire il CD-ROM per l'installazione guidata. Se non si riesce ad eseguire il CD-ROM per l'installazione guidata, fare riferimento alla presente Guida di installazione rapida.

1. Spegnerne tutti i dispositivi di rete, inclusi i computer e il Modem Router. Se si utilizza un modem, scollegarlo poiché verrà sostituito dal Modem Router.
2. Collegare un'estremità del cavo Ethernet in dotazione all'adattatore Ethernet del computer e l'altra estremità a una porta Ethernet sul retro del Modem Router. Ripetere il punto 2 per ogni computer o dispositivo aggiuntivo da collegare al Modem Router.
3. Collegare un'estremità del cavo telefonico alla porta DSL sul retro.
4. Collegare l'altra estremità del cavo telefonico alla presa a muro sulla quale è attivato il servizio ADSL o il microfiltro.



NOTA: chiedere al provider di servizi internet se è necessario utilizzare un microfiltro o un splitter.

5. Collegare un'estremità del cavo dell'adattatore di corrente alla porta di alimentazione e l'altra estremità alla presa elettrica.
- 
6. Accendere il computer che si desidera utilizzare per configurare il Modem Router.
 7. I LED per Alimentazione, Wireless ed Ethernet (uno per ciascun computer collegato) si accendono. Se ciò non avviene, controllare che il Modem Router sia acceso e che i cavi siano collegati correttamente.

La connessione è stata completata. Passare al punto 2: Configurazione.

2 Configurazione

Seguire queste istruzioni per configurare il Modem Router in modo da poter accedere a Internet mediante il proprio ISP (Internet Service Provider, provider di servizi Internet).



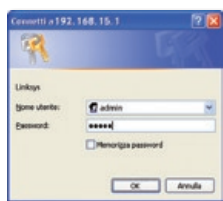
NOTA: è necessario configurare il Modem Router solo una volta.

1. Aprire il browser Web.
Immettere **http://192.168.1.1** nel campo *Indirizzo* del browser.
Premere **Invio**.



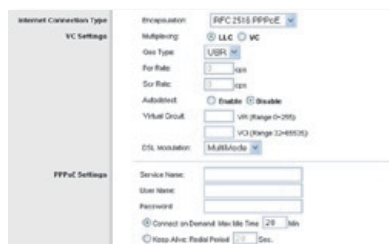
Accedere all'utilità basata sul Web.

2. Sulla schermata di accesso, immettere **admin** in minuscolo nei campi *Nome utente* e *Password* (**admin** è il nome utente e la password predefiniti). Fare clic su **OK**.



Schermata di accesso

3. Viene visualizzata a schermata *Basic Setup* (Configurazione di base). Selezionare il metodo di incapsulamento, immettere le impostazioni fornite dell'ISP per i campi *Multiplexing* e *Virtual Circuit* (Circuito virtuale) (VPI e VCI), quindi seguire le istruzioni per il metodo di incapsulamento scelto.



Basic Setup (Configurazione di base)

RFC 2364 PPPoA o RFC 2516 PPPoE

- Immettere il nome utente e la password.
- Selezionare **Keep Alive** (Connessione sempre attiva) se si desidera essere sempre collegati al provider di servizi Internet oppure selezionare **Connect on Demand** (Connessione su richiesta) se la tariffa viene conteggiata in base al tempo effettivo di connessione al provider.

RFC 2684 Routed (Routing RFC 1483) o IPoA

- Immettere l'indirizzo IP, la maschera di sottorete e l'indirizzo IP del gateway predefinito.
- Immettere almeno un indirizzo IP DNS nei campi *Primary DNS* (DNS primario) e *Secondary DNS* (DNS secondario).

RFC 2684 Bridged - Indirizzo IP dinamico

- Per l'impostazione IP, selezionare **Automatically obtain an IP Address** (Ottieni automaticamente un indirizzo IP).

RFC 2684 Bridged - Indirizzo IP statico

- Per l'impostazione IP, selezionare **Use the following IP Address** (Utilizza il seguente indirizzo IP).
- Immettere l'indirizzo IP, la maschera di sottorete e l'indirizzo IP del gateway predefinito.
- Immettere almeno un indirizzo IP DNS nei campi *Primary DNS* (DNS primario) e *Secondary DNS* (DNS secondario).

4. Fare clic su **Save Settings** (Salva impostazioni).



NOTA PER I MODEM ROUTER WIRELESS MODEM: visitare il sito www.linksysbycisco.com/support per istruzioni sulla configurazione wireless. È necessario modificare le impostazioni wireless predefinite e attivare il metodo di protezione appropriato.

1 Installatie



OPMERKING: voer de installatie-cd-rom uit om de modemrouter te installeren. Raadpleeg de Snelhandleiding als u de installatie-cd-rom niet kunt uitvoeren.

1. Schakel al uw netwerkkapparaten uit, inclusief de computer(s) en de modemrouter. Als u momenteel een modem gebruikt, koppelt u deze nu los; de modemrouter vervangt uw modem.
2. Sluit één uiteinde van de meegeleverde Ethernetkabel aan op de Ethernetadapter van uw computer, en het andere uiteinde op een Ethernetpoort achter op de modemrouter. Herhaal stap 2 voor iedere andere computer of apparaat die u op de modemrouter wilt aansluiten.
3. Sluit het ene uiteinde van de telefoonkabel aan op de DSL-poort op de achterkant.
4. Sluit het andere uiteinde van de telefoonkabel aan op de wandaansluiting met de ADSL-service of op een microfilter.



OPMERKING: vraag uw internetprovider om een microfilter of splitter als u deze nodig hebt. Volg in dit geval de instructies van uw internetprovider voor de installatie.

5. Sluit één uiteinde van de netstroomadapterkabel aan op de voedingspoort en het andere uiteinde op een stopcontact.
6. Zet de computer aan die u wilt gebruiken om de modemrouter te configureren.
7. De LED's voor Voeding, Draadloos en Ethernet (een voor iedere aangesloten computer) moeten nu gaan branden. Als dit niet gebeurt, controleer dan of de modemrouter is ingeschakeld en de kabels goed zijn aangesloten.



De modemrouter is aangesloten. Ga naar Stap 2: Configuratie.

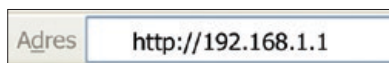
2 Configuratie

Volg deze instructies om de modemrouter te configureren zodat deze verbinding kan maken met internet via uw internetprovider.



OPMERKING: u hoeft de modemrouter slechts eenmaal te configureren.

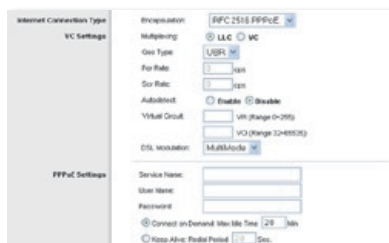
1. Open uw webbrowser. Voer **http://192.168.1.1** in het veld *Adres* van uw internetbrowser in. Druk op **Enter**.
2. Voer in het aanmeldscherm **admin** in kleine letters in de velden *Gebruikersnaam* en *Wachtwoord* in (**admin** wordt standaard als gebruikersnaam en wachtwoord gebruikt). Klik op **OK**.
3. Het scherm *Basic Setup* (Basisinstellingen) wordt weergegeven. Selecteer de methode voor inkapseling, voer de door uw internetprovider verstrekte instellingen voor de velden *Multiplexing* en *Virtual Circuit (VC-instellingen) (VPI en VCI)* in, en volg vervolgens onderstaande instructies voor de methode voor inkapseling.



Het webgebaseerde hulpprogramma openen



Aanmeldscherm



Basisinstellingen

RFC 2364 PPPoA of RFC 2516 PPPoE

- Voer uw gebruikersnaam en wachtwoord in.
- Selecteer **Keep Alive** (Continu verbinding houden) als u altijd verbonden wilt zijn met uw internetprovider of selecteer **Connect on Demand** (Verbinden op verzoek) als u betaalt naar rato van de tijd dat u bent verbonden met uw internetprovider.

RFC 2684 Routed (Gerouteerd) of IPoA

- Geef het IP-adres, het subnetmasker en het IP-adres van de gateway op.
- Voer ten minste een DNS-IP-adres in de velden *Primary DNS* (Primaire DNS) en *Secondary DNS* (Secundaire DNS) in.

RFC 2684 Bridged (Brug) - Dynamisch IP-adres

- Selecteer voor de IP-instelling **Automatically obtain an IP Address** (Automatisch IP-adres toewijzen).

RFC 2684 Bridged (Brug) - Vast IP-adres

- Selecteer voor de IP-instelling **Use the following IP Address** (Het volgende IP-adres gebruiken).
- Geef het IP-adres, het subnetmasker en het IP-adres van de gateway op.
- Voer ten minste een DNS-IP-adres in de velden *Primary DNS* (Primaire DNS) en *Secondary DNS* (Secundaire DNS) in.

4. Klik vervolgens op **Save Settings** (Instellingen opslaan).



OPMERKING VOOR DRAADLOZE MODEMROUTERS: ga naar www.linksysbycisco.com/support voor instructies over draadloze configuratie. U dient de standaard draadloze instellingen te wijzigen en de gewenste beveiligingsmethode in te schakelen.

1 Instalacja



UWAGA: Aby zainstalować modemo-router, uruchom płytę instalacyjną CD-ROM. Jeśli nie możesz uruchomić płyty instalacyjnej CD-ROM, zajrzyj do niniejszego Skróconego podręcznika instalacyjnego.

1. Wyłącz wszystkie urządzenia sieciowe, w tym także komputer(y) oraz modemo-router. Jeśli korzystasz obecnie z modemu, wyłącz go – modemo-router zastąpi to urządzenie.
2. Podłącz jeden koniec dołączonego kabla Ethernet do karty sieciowej w komputerze, a drugi jego koniec do portu Ethernet znajdującego się z tyłu modemo-routera. Powtórz krok 2 dla każdego dodatkowego komputera lub urządzenia, które ma zostać podłączone do modemo-routera.
3. Podłącz jeden koniec kabla telefonicznego do portu DSL z tyłu urządzenia.
4. Podłącz drugi koniec kabla telefonicznego do gniazda udostępniającego usługę ADSL (może być konieczne użycie mikrofiltra).



UWAGA: Skontaktuj się z dostawcą usług internetowych, by dowiedzieć się, czy potrzebujesz mikrofiltra lub rozdzielacza. Jeśli tak, postępuj zgodnie z instrukcjami dotyczącymi jego instalacji, jakich udzieli Ci usługodawca.

5. Podłącz jeden koniec przewodu zasilającego do gniazda zasilania w urządzeniu, a drugi jego koniec do gniazdka elektrycznego.
6. Włącz komputer, za pomocą którego skonfigurowany ma zostać modemo-router.
7. Diody zasilania, połączenia bezprzewodowego oraz Ethernet (dla każdego podłączonego komputera) powinny zaświecić. Jeśli tak nie jest, sprawdź, czy zasilanie modemo-routera jest włączone i czy kable są prawidłowo podłączone.



Procedura podłączania została zakończona. Przejdź do Kroku 2: Konfiguracja.

2 Konfiguracja

Postępuj zgodnie z poniższymi instrukcjami w celu skonfigurowania modemu-routera, tak aby możliwe było uzyskanie połączenia z Internetem za pośrednictwem usługi udostępnianej przez dostawcę usług internetowych.



UWAGA: Konfigurację modemu-routera trzeba przeprowadzić tylko raz.

1. Uruchom przeglądarkę internetową. Wpisz adres **http://192.168.1.1** w polu *Adres* przeglądarki. Naciśnij klawisz **Enter**.



Uruchom narzędzie www

2. Na ekranie logowania wpisz słowo **admin** małymi literami w polach *Nazwa użytkownika* i *Hasło* (**admin** jest domyślną nazwą użytkownika i jednocześnie hasłem). Kliknij przycisk **OK**.



Ekran logowania

3. Zostanie wyświetlony ekran *Basic Setup* (Podstawowa konfiguracja). Wybierz metodę hermetyzacji, wprowadź ustawienia dostarczone przez dostawcę usług internetowych w polach *Multiplexing* (Multipleksowanie) i *Virtual Circuit* (Wirtualny obwód) (*VPI* oraz *VCI*), a następnie postępuj według poniższych instrukcji dotyczących metody hermetyzacji.



Podstawowa konfiguracja

RFC 2364 PPPoA lub RFC 2516 PPPoE

- Wprowadź nazwę użytkownika i hasło.
- Wybierz opcję **Keep Alive** (Utrzymywanie aktywności), jeśli chcesz utrzymywać stałe połączenie z serwerem dostawcy usług internetowych, lub opcję **Connect on Demand** (Połączenie na żądanie), jeśli czas połączenia z serwerem dostawcy usług internetowych podlega opłatom.

RFC 2684 Routed lub IPoA

- Wprowadź adres IP, maskę podsieci oraz adres IP bramy domyślnej.
- Wprowadź co najmniej jeden adres IP serwera DNS w polach *Primary DNS* (Podstawowy serwer DNS) i *Secondary DNS* (Pomocniczy serwer DNS).

RFC 2684 Bridged - Dynamiczny adres IP

- Dla pozycji IP Setting (Ustawienia IP) wybierz opcję **Automatically obtain an IP Address** (Automatycznie uzyskaj adres IP).

RFC 2684 Bridged - Statyczny adres IP

- Dla pozycji IP Setting (Ustawienia IP) wybierz opcję **Use the following IP Address** (Użyj następującego adresu IP).
- Wprowadź adres IP, maskę podsieci oraz adres IP bramy domyślnej.
- Wprowadź co najmniej jeden adres IP serwera DNS w polach *Primary DNS* (Podstawowy serwer DNS) i *Secondary DNS* (Pomocniczy serwer DNS).

4. Kliknij pozycję **Save Settings** (Zapisz ustawienia).



UWAGA DOTYCZĄCA WSZYSTKICH ROUTERÓW BEZPRZEWODOWYCH:

Odwiędz witrynę www.linksysbycisco.com/support, aby uzyskać instrukcje dotyczące konfiguracji bezprzewodowej. Zaleca się zmianę ustawień domyślnych dla sieci bezprzewodowej oraz włączenie odpowiednich zabezpieczeń.

1 Instalação



NOTA: Execute o CD-ROM de configuração para instalar o Modem/Router. Se não conseguir instalar o CD-ROM de configuração, consulte este Manual de Instalação Rápida.

1. Desligue todos os seus dispositivos de rede, incluindo o(s) seu(s) computador(es) e o Modem/Router. Se estiver a utilizar um modem, desligue-o agora - o Modem/Router substitui o seu modem.
2. Ligue uma das extremidades do cabo Ethernet fornecido à placa Ethernet do seu computador e a outra extremidade à porta Ethernet na parte posterior do Modem/Router. Repita o passo 2 para cada computador ou dispositivo adicional que pretenda ligar ao Modem/Router.
3. Ligue uma das extremidades do cabo telefónico à porta DSL na parte posterior.
4. Ligue a outra extremidade do cabo telefónico à ficha com serviço ADSL ou microfiltro.



NOTA: Consulte o seu ISP para saber se necessita de um microfiltro ou de um divisor. Se for esse o caso, siga as instruções do seu ISP para a instalação.

5. Ligue uma das extremidades do cabo do transformador à porta de alimentação e a outra extremidade a uma tomada eléctrica.
6. Ligue o computador que pretende utilizar para configurar o Modem/Router.
7. Os LEDs Power (Alimentação), Wireless (Sem fios) e Ethernet (um para cada computador ligado) devem estar acesos. Caso contrário, certifique-se de que o Modem/Router está ligado e que os cabos estão bem ligados.



A ligação está concluída. Siga para o Passo 2: Configuração.

2 Configuração

Siga estas instruções para configurar o Modem/Router de modo a que possa aceder à Internet através do seu fornecedor de serviços Internet (ISP).



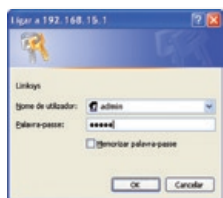
NOTA: Apenas necessita de configurar o seu Modem/Router uma vez.

1. Abra o Web browser. Introduza **http://192.168.1.1** no campo Endereço do Web browser. Prima **Enter**.



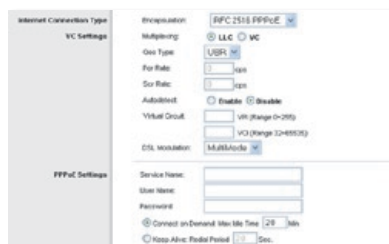
Aceder ao utilitário baseado na Web

2. No ecrã de início de sessão, introduza **admin** em letras minúsculas nos campos *Nome de utilizador* e *Palavra-passe* (**admin** é a predefinição para o nome de utilizador e a palavra-passe). Clique em **OK**.



Ecrã de início de sessão

3. É mostrado o ecrã *Basic Setup* (Configuração básica). Seleccione o seu método de encapsulamento, introduza as definições fornecidas pelo seu ISP para os campos *Multiplexing* (Multiplex) e *Virtual Circuit* (Circuito virtual) (*VPI* e *VCI*) e siga as instruções que se seguem para o seu método de encapsulamento.



Configuração básica

RFC 2364 PPPoA ou RFC 2516 PPPoE

- Introduza o nome de utilizador e a palavra-passe.
- Seleccione **Keep Alive** (Manter ligado) se pretender estar sempre ligado ao ISP ou seleccione **Connect on Demand** (Ligar mediante pedido) se for cobrado pelo tempo que está ligado ao ISP.

RFC 2684 Routed ou IPoA

- Introduza o IP Address (Endereço IP), a Subnet Mask (Máscara de sub-rede) e o endereço Default Gateway (Gateway predefinido).
- Introduza pelo menos um endereço IP de DNS nos campos *Primary DNS* (DNS primário) e *Secondary DNS* (DNS secundário).

RFC 2684 Bridged - Endereço IP dinâmico

- Para a definição de IP, seleccione **Automatically obtain an IP Address** (Obter automaticamente um endereço IP).

RFC 2684 Bridged - Endereço IP estático

- Para a definição de IP, seleccione **Use the following IP Address** (Utilizar o seguinte endereço IP).
- Introduza o IP Address (Endereço IP), a Subnet Mask (Máscara de sub-rede) e o endereço Default Gateway (Gateway predefinido).
- Introduza pelo menos um endereço IP de DNS nos campos *Primary DNS* (DNS primário) e *Secondary DNS* (DNS secundário).

4. Clique em Guardar definições.



NOTA PARA MODEMS/ROUTERS SEM FIOS: Visite www.linksysbycisco.com/support para obter instruções sobre a configuração sem fios. Deve alterar as predefinições sem fios e activar o método de segurança apropriado.

1 Установка



ПРИМЕЧАНИЕ. Для установки модема-маршрутизатора необходимо запустить установочный компакт-диск. Если установочный компакт-диск запустить не удается, обратитесь к данному руководству по быстрой установке.

1. Выключите все свои сетевые устройства, в том числе компьютер(-ы) и модем-маршрутизатор. Если в данный момент вы используете какой-либо модем, отключите его — вместо этого модема будет использоваться модем-маршрутизатор.
2. Подключите один конец прилагаемого Ethernet-кабеля к Ethernet-адаптеру своего компьютера, а другой конец — к Ethernet-порту с задней стороны модема-маршрутизатора. Повторите шаг 2 для каждого дополнительного компьютера или устройства, которое предполагается подключить к модему-маршрутизатору.
3. Подключите один конец телефонного кабеля к DSL-порту, расположенному на задней панели.
4. Другой конец телефонного кабеля подключите к розетке телефонной линии, реализующей услугу ADSL, или к микрофильтру.



ПРИМЕЧАНИЕ. Выясните у своего поставщика интернет-услуг, требуется ли вам устанавливать микрофильтр или сплиттер. Если требуется, выполните предоставленные им инструкции по установке.

5. Подключите один конец шнура адаптера питания к порту питания, а другой конец — к розетке электросети.
6. Включите компьютер, который будет использоваться для конфигурирования модема-маршрутизатора.
7. Должны загореться индикаторы питания (Power), беспроводной связи (Wireless) и Ethernet (по одному на каждый подключенный компьютер). Если индикаторы не горят, то проверьте, включен ли модем-маршрутизатор и надежно ли подключены кабели.



Подключение завершено. Перейдите к шагу 2 "Настройка".

2 Настройка

Выполните следующие инструкции для настройки в модем-маршрутизаторе параметров, позволяющих получить доступ к Интернету через своего поставщика интернет-услуг (ISP).

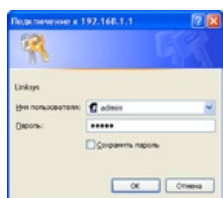


ПРИМЕЧАНИЕ. Модем-маршрутизатор требуется настроить только один раз.

1. Откройте веб-браузер. Введите **http://192.168.1.1** в поле веб-браузера *Адрес*. Нажмите **Enter**.
2. В окне входа в систему введите **admin** (строчными буквами) в полях *Имя пользователя* и *Пароль* (**admin** — это имя пользователя и пароль, используемые по умолчанию). Нажмите **OK**.
3. Появляется окно *Basic Setup* (Основные настройки). В поле *Encapsulation* (Инкапсуляция) выберите метод инкапсуляции, в полях *Multiplexing* (Мультиплексирование) и *Virtual Circuit* (Виртуальный канал) (*VPI* и *VCI*) введите параметры, предоставленные вашим ISP, затем выполните приведенные ниже инструкции для выбранного метода инкапсуляции.



Доступ к веб-утилите



Окно входа в систему



Basic Setup (Основные настройки)

RFC 2364 PPPoA или RFC 2516 PPPoE

- Введите необходимую информацию в полях *User Name* (Имя пользователя) и *Password* (Пароль).
- Выберите **Keep Alive** (Поддержка соединения), если требуется постоянное соединение с ISP, или выберите **Connect on Demand** (Подключение по запросу), если используется режим временного учета стоимости соединения с ISP.

RFC 2684 Routed или IPoA

- Введите необходимую информацию в полях IP Address (IP-адрес), Subnet Mask (Маска подсети) и Default Gateway IP address (IP-адрес шлюза по умолчанию).
- Введите по крайней мере один IP-адрес DNS в полях *Primary DNS* (Основной DNS-сервер) и *Secondary DNS* (Дополнительный DNS-сервер).

RFC 2684 Bridged — динамический IP-адрес

- В поле IP Setting (Настройка IP-соединения) выберите **Automatically obtain an IP Address** (Получить IP-адрес автоматически).

RFC 2684 Bridged — статический IP-адрес

- В поле IP Setting (Настройка IP-соединения) выберите **Use the following IP Address** (Использовать следующий IP-адрес).
- Введите необходимую информацию в полях IP Address (IP-адрес), Subnet Mask (Маска подсети) и Default Gateway IP address (IP-адрес шлюза по умолчанию).
- Введите по крайней мере один IP-адрес DNS в полях *Primary DNS* (Основной DNS-сервер) и *Secondary DNS* (Дополнительный DNS-сервер).

4. Нажмите **Save Settings** (Сохранить настройки).



ПРИМЕЧАНИЕ ДЛЯ БЕСПРОВОДНЫХ МОДЕМОВ-

МАРШРУТИЗАТОРОВ.

Инструкции по настройке параметров беспроводной связи содержатся по адресу www.linksysbycisco.com/support. Необходимо изменить используемые по умолчанию параметры беспроводной связи и включить соответствующий метод защиты.

1 安裝



注意：執行安裝光碟安裝數據機路由器。若無法執行安裝光碟，請參閱本快速安裝指南。

1. 關掉您所有網路裝置的電源，包括電腦及數據機路由器。若您目前使用數據機，請立即中斷其連線；數據機路由器將取而代之。
2. 將產品提供的乙太網路纜線一端連接到您電腦的乙太網路配接卡，另一端則連接到數據機路由器後方的乙太網路連接埠。針對您要連接至數據機路由器的每台新增電腦或裝置，均重複步驟 2。
3. 將電話纜線的一端連接至背面的 DSL 連接埠。
4. 使用 ADSL 服務或濾波器將電話纜線另一端連接到牆上插孔。



注意：如需濾波器或分歧器，請洽詢您的 ISP。若需使用，請遵循您 ISP 提供的安裝指示。

5. 將電源轉接器電線的一端連接至電源連接埠，另一端則插入插座。
6. 將您要用來設定數據機路由器的電腦電源開啓。
7. Power、Wireless 和 Ethernet (電源、無線和乙太網路) (每台連線的電腦各一) 的 LED 燈應會亮起。若無，請確定數據機路由器的電源已開啓，纜線也已牢牢接上。



連線完成。前往步驟 2：設定。

2 設定

遵循下列指示設定數據機路由器，以便透過您的網際網路服務供應商 (ISP) 存取網際網路。



注意：您只需對數據機路由器進行一次設定。

1. 開啟您的網頁瀏覽器。將 **http://192.168.1.1** 輸入至網頁瀏覽器的網址欄位。按下 **Enter**。



存取網頁型公用程式

2. 在登入畫面中，輸入小寫的 **admin** 使用者名稱和密碼這兩個欄位 (**admin** 為預設的使用者名稱和密碼)。按一下 **確定**。



登入畫面

3. 顯示基本設定畫面。選擇封裝方法，輸入由您 ISP 針對多工和虛擬電路 (VPI 和 VCI) 欄位所提供的設定，接著遵循下列適用您封裝方法的指示。



基本設定

RFC 2364 PPPoA 或 RFC 2516 PPPoE

- 輸入您的使用者名稱或密碼。
- 選取**保持連線**，您與 ISP 的連線將持續不中斷，或選取開啓**連線指令**，將會以您連線至 ISP 的時間，向您收取費用。

RFC 2684 路由或 IPoA

- 輸入 IP 位址、子網路遮罩、預設閘道 IP 位址。
- 在主要 DNS 和次要 DNS 欄位中，至少輸入一個 DNS IP 位址。

RFC 2684 橋接 — 動態 IP 位址

- IP 設定請選擇**自動取得 IP 位址**。

RFC 2684 橋接 — 靜態 IP 位址

- IP 設定請選擇**使用下列 IP 位址**。
- 輸入 IP 位址、子網路遮罩、預設閘道 IP 位址。
- 在**主要 DNS** 和 **次要 DNS** 欄位中，至少輸入一個 DNS IP 位址。

4. 按一下**儲存設定**。



無線數據機路由器注意事項：請前往 www.linksysbycisco.com/support 以了解無線設定的說明。您應變更預設的無線設定，並啓用適當的安全性方法。

1 การติดตั้ง



หมายเหตุ: รันซีดีรอมการตั้งค่าเพื่อติดตั้งโมเด็มเราเตอร์ หากคุณไม่สามารถรันซีดีรอมการตั้งค่าได้ โปรดดูคู่มือการติดตั้งอย่างรวดเร็วฉบับนี้

1. ปิดอุปกรณ์เครือข่ายของคุณทั้งหมด รวมทั้งคอมพิวเตอร์และโมเด็มเราเตอร์ หากคุณกำลังใช้โมเด็มอยู่ในขณะนั้น ให้ยกเลิกการเชื่อมต่อ โมเด็มเราเตอร์จะแทนที่โมเด็มของคุณ
2. เสียบปลายด้านหนึ่งของสายเคเบิลอีเธอร์เน็ตที่เข้ามาเข้ากับอะแดปเตอร์อีเธอร์เน็ตบนเครื่องคอมพิวเตอร์ของคุณ และปลายอีกด้านหนึ่งเข้ากับพอร์ตอีเธอร์เน็ตด้านหลังของโมเด็มเราเตอร์ ทำตามขั้นตอน 2 อีกครั้งสำหรับคอมพิวเตอร์หรืออุปกรณ์อื่นที่คุณต้องการให้เชื่อมต่อกับโมเด็มเราเตอร์
3. เสียบสายโทรศัพท์ด้านหนึ่งเข้ากับพอร์ต DSL ด้านหลัง
4. เสียบสายโทรศัพท์อีกด้านหนึ่งเข้ากับแจ็คตึมนิ่งที่มีข้อความบริการ ADSL หรือโมโครฟิลเตอร์



หมายเหตุ: โปรดสอบถามผู้ให้บริการอินเทอร์เน็ต (ISP) ของคุณ เพื่อตรวจสอบว่าจำเป็นต้องใช้โมโครฟิลเตอร์หรือตัวแยกสัญญาณหรือไม่ หากจำเป็นต้องใช้ให้ทำตามคำแนะนำของ ISP ของคุณในการติดตั้ง

5. เสียบสายอะแดปเตอร์ด้านหนึ่งเข้ากับพอร์ตจ่ายไฟและอีกด้านหนึ่งเข้ากับเต้ารับ
6. เปิดเครื่องคอมพิวเตอร์ที่คุณต้องการใช้เพื่อกำหนดค่าโมเด็มเราเตอร์
7. ไฟ LED ของแหล่งจ่ายไฟ ระบบไร้สาย และอีเธอร์เน็ต (อย่างน้อยหนึ่งดวงสำหรับคอมพิวเตอร์ที่เชื่อมต่ออยู่แต่ละเครื่อง) จะต้องติดสว่าง หากไม่เป็นเช่นนั้น ให้ตรวจสอบให้แน่ใจว่า คุณเปิดโมเด็มเราเตอร์อยู่และเสียบสายเคเบิลแน่นดีแล้ว



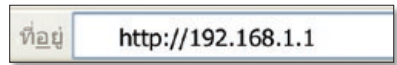
1 การตั้งค่า

ทำตามขั้นตอนเหล่านี้เพื่อตั้งค่าโมเด็มเราเตอร์ให้เข้าสู่อินเทอร์เน็ตผ่านผู้ให้บริการอินเทอร์เน็ต (ISP) ของคุณ



หมายเหตุ: คุณจำเป็นต้องกำหนดค่าโมเด็มเราเตอร์แค่เพียงครั้งเดียว

1. เปิดเว็บเบราว์เซอร์ของคุณ
ป้อน **http://192.168.1.1**
ในช่องแอดเดรสของเว็บเบราว์เซอร์
กด **Enter**



การเข้าสู่เว็บไซต์ที่ทำงานบนเว็บ

2. บนหน้าจอล็อกอิน ป้อนคำว่า **admin**
เป็นอักษรตัวพิมพ์เล็กลงในช่อง
ชื่อผู้ใช้ และ รหัสผ่าน (**admin**
คือชื่อผู้ใช้และรหัสผ่านที่เป็นค่าดีฟอลต์)
คลิก **ตกลง**



หน้าจอล็อกอิน

3. หน้าจอ **การตั้งค่าเบื้องต้น** จะปรากฏขึ้น
เลือกวิธี **Encapsulation** ของคุณ ป้อนค่า
การติดตั้งที่ ISP ของคุณจัดเตรียมให้ในช่อง
มัลติเพล็กซ์ และ **การเชื่อมต่อเสมือน**
(VPI และ VCI) และทำตามคำแนะนำ
ที่อยู่ด้านล่างสำหรับวิธี **Encapsulation**
ของคุณ



การตั้งค่าเบื้องต้น

RFC 2364 PPPoA หรือ RFC 2516 PPPoE

- ป้อนชื่อผู้ใช้และรหัสผ่านของคุณ
- เลือก **การเชื่อมต่อ** หากคุณต้องการเชื่อมต่อกับ ISP อยู่ตลอดเวลา หรือเลือก **เชื่อมต่อเมื่อต้องการ** หากคุณต้องเสียค่าใช้จ่ายตามเวลาที่เชื่อมต่อกับ ISP

RFC 2684 Routed หรือ IPoA

- ป้อน IP แอดเดรส ชับเน็ตมาส์ก และ IP แอดเดรสของเกตเวย์ที่เป็นดีฟอลต์
- ป้อนอย่างน้อยหนึ่ง IP แอดเดรสของ DNS ลงในช่อง **DNS หลัก** และ **DNS รอง**

RFC 2684 Bridged - IP แอดเรสแบบไดนามิก

- สำหรับการตั้งค่า IP ให้เลือก **รับ IP แอดเรสโดยอัตโนมัติ**

RFC 2684 Bridged - IP แอดเรสแบบสแตติก

- สำหรับการตั้งค่า IP ให้เลือก ใช้ **IP แอดเรสต่อไปนี้**
- บัณฑิต IP แอดเรส ซับเน็ตมาส์ก และ IP แอดเรสของเกตเวย์ที่เป็นดีฟอลต์
- บัณฑิตอย่างน้อยหนึ่ง IP แอดเรสของ DNS ลงในช่อง **DNS หลัก** และ **DNS รอง**

4. คลิก บันทึกการตั้งค่า



หมายเหตุสำหรับโมเด็มเราเตอร์แบบไร้สาย: ไปที่ www.linksysbycisco.com/support เพื่อดูคำแนะนำสำหรับการตั้งค่าระบบไร้สาย คุณควรเปลี่ยนการตั้งค่าดีฟอลต์ของระบบไร้สายและเปิดใช้งานวิธีการรักษาความปลอดภัยที่เหมาะสม

1 Kurulum



NOT: Modem Router'ı kurmak için Kurma CD'sini çalıştırın. Kurma CD'sini çalıştıramadığınız takdirde, bu Hızlı Kullanım Kılavuzuna başvurun.

1. Bilgisayarlar ve Modem Router dahil tüm ağ aygıtlarınızın gücünü kapatın. Bir modem kullanıyorsanız, bağlantısını çıkarın—Modem Router modeminizin yerini alacaktır.
2. Tedarik edilen Ethernet kablosunun bir ucunu Ethernet adaptörüne ve diğer ucunu Modem Router'ın arkasındaki bir Ethernet portuna takın. 2 adımı Modem Router'a bağlamak istediğiniz her yeni bilgisayar veya aygıt için tekrarlayın.
3. Telefon kablosunun bir ucunu arkadaki DSL portuna takın.
4. Telefon kablosunun diğer ucunu ADSL prizine veya mikro-filtreye takın.



NOT: İSS'nıza bir mikro filtreye veya splitter'e ihtiyacınız olup olmadığını sorun. İhtiyacınız varsa, takmak için İSS'nızın verdiği talimatları uygulayın.

5. Güç adaptör kablosunun bir ucunu güç portuna ve diğer ucunu elektrik prizine takın.
6. Modem Router'ı yapılandırmak için kullanmak istediğiniz bilgisayarın gücünü açın.
7. Güç, Kablosuz ve Ethernet LED'leri (bağlı her bilgisayar için bir Ethernet LED'i) yanmalıdır. Yanmıyorsa, Modem Router'ın açık olduğundan ve kabloların güvenli bir şekilde bağlandığından emin olun.



Bağlantı tamamlandı. Şimdi Adım 2: Yapılandırma'ya gidin.

2 Yapılandırma

Modem Router'ı İnternet Servis Sağlayıcınız (İSS) aracılığıyla İnternet'e erişebilecek şekilde yapılandırmak için bu talimatları uygulayın.



NOT: Modem Router'ı yalnızca bir kez yapılandırmanız gerekir.

1. Web tarayıcınızı açın. Web tarayıcınızın *Adres* alanına **http://192.168.1.1** girin. Ardından **Enter** tuşuna basın.
2. Oturum açma ekranında, *Kullanıcı adı* ve *Parola* alanlarına küçük harflerle **admin** yazın (**admin** varsayılan kullanıcı adı ve parolasıdır). Ardından **OK** (Tamam) düğmesini tıklayın.
3. Şimdi Basic Setup (Temel Ayarlar) ekranı görüntülenecektir. Enkapsülasyon yönteminizi seçin, *Multiplexing* (Çoklama) ve *Virtual Circuit* (Sanal Devre) (*VPI* ve *VCI*) alanlarına İSS'nızın sağladığı ayarları girin ve ardından aşağıdaki talimatları uygulayın.

Web Tabanlı Yardımcı Programa Erişimi

Oturum Açma Ekranı

Temel Ayarlar

RFC 2364 PPPoA veya RFC 2516 PPPoE

- Kullanıcı Adınızı ve Parolanızı girin.
- İSS'nıza sürekli bağlı kalmak istiyorsanız **Keep Alive** (Bağlı Tut) ayarını seçin veya İSS'nıza bağlı kaldığınız süre için ücret ödüyorsanız **Connect on Demand** (İstendiğinde Bağlan) ayarını seçin.

RFC 2684 Yönlendirilmiş veya IPoA

- IP Adresini, Alt-ağ Maskesini ve varsayılan Ağ Geçidi IP adresini girin.
- Ardından *Primary DNS* (Birincil DNS) ve *Secondary DNS* (İkincil DSN) alanlarına en az bir DNS IP adresi girin.

RFC 2684 Köprülenmiş - Dinamik IP Adresi

- IP Ayarı için, **Automatically obtain an IP Address** (Otomatik IP Adresi Al) ayarını seçin.

RFC 2684 Köprülenmiş - Statik IP Adresi

- IP Ayarı için **Use the following IP Address** (Aşağıdaki IP Adresini Kullan) ayarını seçin.
- IP Adresini, Alt-ağ Maskesini ve varsayılan Ağ Geçidi IP adresini girin.
- Ardından *Primary DNS* (Birincil DNS) ve *Secondary DNS* (İkincil DSN) alanlarına en az bir DNS IP adresi girin.

4. **Save Settings** (Ayarları Kaydet) düğmesini tıklatın.



KABLOSUZ MODEM ROUTER'LAR İÇİN NOT: Kablosuz yapılandırma ile ilgili yönergeler için www.linksysbycisco.com/support adresine gidin. Varsayılan kablosuz ayarlarını değiştirmeniz ve uygun güvenlik yöntemini seçmeniz gerekir.

1 Cài đặt



LƯU Ý: Chạy CD-ROM Cài đặt để cài đặt Modem Router. Nếu bạn không thể chạy CD-ROM Cài đặt, hãy tham khảo Hướng dẫn Cài đặt Nhanh này.

1. Tắt nguồn tất cả các thiết bị mạng, bao gồm máy tính và Modem Router. Nếu bạn đang sử dụng modem, hãy ngắt thiết bị ngay—thay modem của bạn bằng Modem Router.
2. Cắm một đầu của cáp Ethernet được cung cấp với bộ điều hợp Ethernet của máy tính và cắm đầu còn lại với cổng Ethernet ở phía sau của Modem Router. Lặp lại bước 2 cho mỗi máy tính hoặc thiết bị bổ sung mà bạn muốn kết nối với Modem Router.
3. Cắm một đầu của cáp điện thoại vào cổng DSL ở phía sau.
4. Cắm đầu kia của cáp điện thoại với giắc cắm trên tường nối với dịch vụ ADSL hoặc bộ lọc nhỏ.



LƯU Ý: Hãy yêu cầu Nhà cung cấp Dịch vụ Internet (ISP) nếu bạn cần bộ lọc nhỏ hoặc bộ chia. Nếu cần, hãy làm theo hướng dẫn của ISP để cài đặt.

5. Cắm một đầu dây của bộ đổi nguồn vào cổng nguồn và đầu còn lại vào ổ điện.
6. Bật máy tính bạn sẽ sử dụng để định cấu hình Modem Router.
7. Đèn LED Nguồn (Power), Tín hiệu Không dây (Wireless), và Ethernet (mỗi đèn cho mỗi máy tính kết nối) sẽ sáng. Nếu đèn không sáng, đảm bảo rằng Modem Router đã được bật nguồn và các cáp được cắm chặt.



Kết nối hoàn tất. Đi tới Bước 2: Cấu hình.

2 Cấu hình

Làm theo các hướng dẫn này để định cấu hình Modem Router để thiết bị có thể truy cập Internet thông qua Nhà Cung cấp Dịch vụ Internet (ISP).



LƯU Ý: Bạn chỉ cần định cấu hình Modem Router một lần.

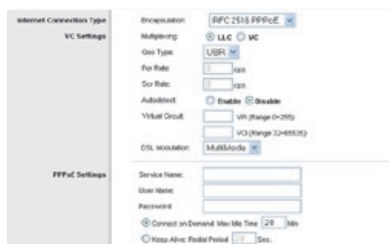
1. Mở trình duyệt web của bạn. Nhập **http://192.168.1.1** vào trường *Địa chỉ* của trình duyệt web. Nhấn **Enter**.
2. Trên màn hình đăng nhập, nhập **admin** ở dạng chữ thường trong cả hai trường *Tên Người dùng* và *Mật khẩu* (**admin** là tên người dùng và mật khẩu mặc định). Bấm **OK**.
3. Màn hình *Thiết lập Cơ bản* (Basic Setup) xuất hiện. Chọn phương thức Đóng gói (Encapsulation), nhập cài đặt do ISP cung cấp cho trường *Ghép kênh* (Multiplexing) và *Mạch Ảo* (Virtual Circuit) (VPI và VCI), sau đó làm theo hướng dẫn bên dưới đối với phương thức Encapsulation.



Truy cập Tiện ích trên Web



Màn hình Đăng nhập



Thiết lập Cơ bản

RFC 2364 PPPoA hoặc RFC 2516 PPPoE

- Nhập Tên Người dùng và Mật khẩu của bạn.
- Chọn **Luôn Bật** (Keep Alive) nếu bạn luôn muốn được kết nối với ISP, hoặc chọn **Kết nối theo Yêu cầu** (Connect on Demand) nếu bạn bị tính phí đối với thời gian khi kết nối với ISP.

RFC 2684 Routed hoặc IPoA

- Nhập Địa chỉ IP (IP Address), Mặt nạ Mạng con (Subnet Mask), và địa chỉ IP Cổng Mặc định (Default Gateway IP).
- Nhập ít nhất một địa chỉ DNS IP trong trường *DNS Chính* (Primary DNS) và *DNS Phụ* (Secondary DNS).

RFC 2684 Bridged - Dynamic IP Address

- Đối với thiết lập IP, chọn **Tự động nhận Địa chỉ IP** (Automatically obtain an IP Address).

RFC 2684 Bridged - Dynamic IP Address

- Đối với thiết lập IP, chọn **Sử dụng Địa chỉ IP sau** (Use the following IP Address).
- Nhập Địa chỉ IP (IP Address), Mặt nạ Mạng con (Subnet Mask), và địa chỉ IP Cổng Mặc định (Default Gateway IP).
- Nhập ít nhất một địa chỉ DNS IP trong trường *DNS Chính* (Primary DNS) và *DNS Phụ* (Secondary DNS).

4. Bấm **Lưu Thiết lập** (Save Settings).



LƯU Ý ĐỐI VỚI WIRELESS MODEM ROUTER: Truy cập www.linksysbycisco.com/support để có hướng dẫn cấu hình không dây. Bạn cần thay đổi cài đặt không dây mặc định và kích hoạt phương thức bảo mật phù hợp.

For additional information or troubleshooting help, visit www.linksysbycisco.com/support.

Website

<http://www.linksysbycisco.com/international>

Linksys, Cisco and the Cisco Logo are registered trademarks or trademarks of Cisco Systems, Inc. and/or its affiliates in the U.S. and certain other countries. Other brands and product names are trademarks or registered trademarks of their respective holders. Copyright © 2008 Cisco Systems, Inc. All rights reserved.

LINKSYS® by Cisco

