

---

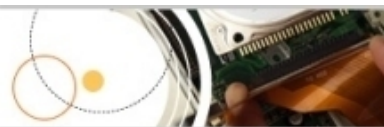
## SeaTools pour Windows Guide d'utilisation

Copyright © 2010 Seagate Technology, LLC. Tous droits réservés.  
Rév. 28 - July 2010

---



# SeaTools pour Windows



### Bienvenue dans le logiciel *SeaTools pour Windows* de Seagate

SeaTools pour Windows est disponible en plusieurs langues (français, allemand, espagnol, italien, anglais, portugais, japonais, chinois simplifié et chinois traditionnel). Vous pouvez sélectionner la langue de votre choix en accédant au menu Help (Aide).

Ce fichier, ainsi que son équivalent au format PDF, sont situés dans le dossier que vous avez défini lors de l'installation de SeaTools pour Windows (par défaut C:\Program Files\Seagate\SeaTools for Windows\SeaTools for Windows.fr-FR.pdf), à partir duquel vous pouvez imprimer l'un ou l'autre.

Ce Guide d'utilisation contient des informations importantes sur SeaTools. Veuillez le lire dans son intégralité avant d'utiliser ce logiciel.

*SeaTools pour Windows* est un outil de diagnostic complet et très simple d'utilisation, qui va vous aider à déterminer rapidement l'état du lecteur de disque de votre disque dur externe, de votre ordinateur de bureau ou de votre ordinateur portable. Il intègre plusieurs tests qui vont analyser les supports physiques sur votre disque dur Seagate ou Maxtor, ainsi que sur tout disque dur de marque autre que Seagate. *SeaTools pour Windows* peut être exécuté pour analyser indifféremment des disques durs internes ou externes.

#### **Table des matières**

1. Pourquoi utiliser SeaTools ?
2. Utilisation de *SeaTools pour Windows*
  - A. Préparation du système
  - B. Sélection des lecteurs à tester
  - C. Sélection des tests à exécuter
  - D. Abandon des tests de diagnostic
  - E. Affichage des fichiers journaux
  - F. Définition de la langue par défaut
  - G. Codes de test SeaTools
  - H. Fonctionnalités diverses
    - i. Sauvegarde et restauration de mots de passe FDE
    - ii. Recommandations pour la mise à jour du firmware
3. Tests avancés (disques SAS et SCSI uniquement)
4. Détection de secteurs défectueux
5. Raccourcis d'accès aux outils système
6. Numéros de série, numéros de modèle, numéros de pièce et garantie
7. Dépannage
8. Limitations et problèmes connus
9. Configuration système requise
10. Historique par version
11. Contrat de licence utilisateur

---

## **1. Pourquoi utiliser SeaTools ?**

Après les tests que nous effectuons en interne, il s'avère qu'un important pourcentage des disques qui sont retournés à Seagate pour être remplacés dans le cadre de la garantie sont des disques en parfait état de fonctionnement, renvoyant le code « NPF » (No Problem Found, aucun problème détecté). Le renvoi d'un disque pour une intervention sous garantie entraîne une indisponibilité de votre système et vous contraint à conditionner et à retourner votre disque dur. Avant de renvoyer un disque dur, vous avez donc tout intérêt à vérifier si celui-ci a vraiment besoin d'être remplacé. C'est justement en cela que cet utilitaire de diagnostic de disque dur va vous aider, vous faisant ainsi potentiellement gagner du temps et de l'argent, et vous permettant de préserver l'intégrité de vos données.

Voici quelques motifs types de renvoi du code NPF pour des disques durs retournés par nos clients :

- \* système de fichiers corrompu ;
- \* pilotes corrompus ;
- \* MBR (secteur de démarrage principal) corrompu ;
- \* système attaqué par un virus ou un cheval de Troie ;
- \* présence sur le système de logiciels espions, de publiciels ou d'enregistreurs de frappes clavier ;
- \* conflits matériels.

Le logiciel SeaTools de Seagate est très simple d'utilisation. Les instructions suivantes vous aideront à l'exploiter au mieux.

---

## **2. Utilisation de SeaTools pour Windows**

### **A. Préparation du système**

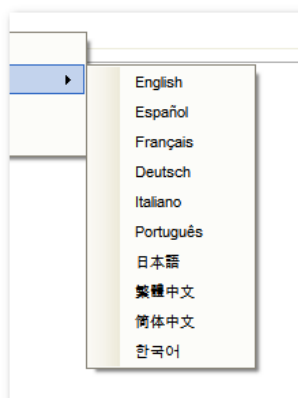
Fermez toutes les autres applications avant d'exécuter un diagnostic sur le disque dur. Cela permet de s'assurer que le lecteur sera essentiellement sollicité par SeaTools. Sinon, Windows continuera à donner des commandes au disque afin qu'il accède à des données pour les besoins d'autres applications. Lorsque cela se produit, SeaTools suspend temporairement sa progression tant que le disque est occupé. Il s'agit d'une condition de routine qui n'endommage pas le disque, mais cela augmente nettement la durée des tests SeaTools.

Les disques durs externes qui se connectent au système au moyen d'une interface USB, Firewire 1394 ou eSATA ne possèdent pas les mêmes activités de fond que le disque interne. Les disques durs internes sont reliés à l'une de ces interfaces : SATA (Serial ATA), PATA (Parallel ATA ou IDE) , SAS (Serial-Attached SCSI) ou SCSI. La plupart des ordinateurs fixes et portables disposent d'un disque dur interne SATA ou PATA.

Il faudra peut-être interrompre les contrôles de gestion d'alimentation lors de tests particulièrement longs. Une analyse complète du disque peut prendre plusieurs heures. Le lecteur fonctionne alors de façon autonome et le système pourrait décider qu'il doit passer en mode veille ou hibernation. Les options d'alimentation du Panneau de configuration sous Windows XP et Vista contiennent le paramètre « Turn off hard disks » (Arrêt des disques durs), qui doit être défini sur « Never » (Jamais) au cours du test.

Il est vivement déconseillé de procéder à des tests prolongés sur un ordinateur portable qui fonctionnerait uniquement sur batterie. Ces tests requièrent une utilisation intense du disque et consommeront davantage de courant qu'une opération habituelle. Assurez-vous de connecter l'adaptateur secteur pour garantir une alimentation adéquate pendant les tests.

Pour changer de langue, rendez-vous dans le menu Help (Aide) et sélectionnez l'option Language (Langue).

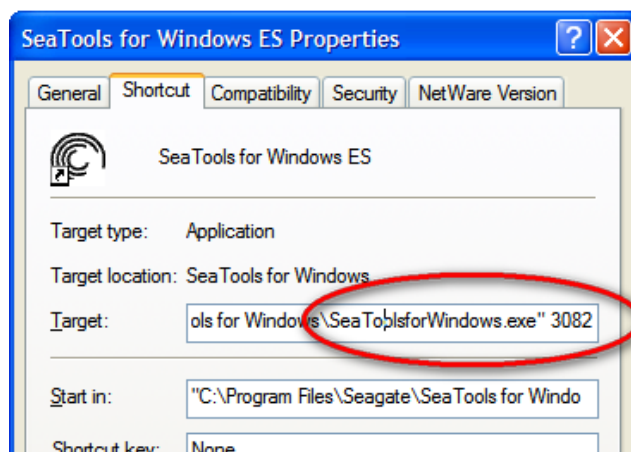


## B. Définition de la langue par défaut

Normalement, le logiciel détecte automatiquement la langue à appliquer, en se basant sur les paramètres régionaux de votre système d'exploitation. Vous pouvez également définir manuellement la langue à appliquer parmi celles prises en charge. Pour ce faire, accédez aux propriétés de l'icône d'exécution du logiciel, puis sélectionnez l'onglet Shortcut (Raccourci). Le champ « Target: » (Cible) doit déjà spécifier le chemin d'accès et le nom de l'application. Il vous suffit d'y ajouter un espace et l'un des identifiants de langue ci-après afin de modifier la langue par défaut du logiciel.

Identifiants de langue :

Anglais (États-Unis)	1033
Allemand	1031
Français	1036
Italien (Italie)	1040
Espagnol (Espagne)	3082
Portugais (Brésil)	1046
Chinois (simplifié)	2052
Chinois (traditionnel)	1028
Japonais	1041
Korean	1042
Vietnamese	1066
Russian	1049
Thai	1054



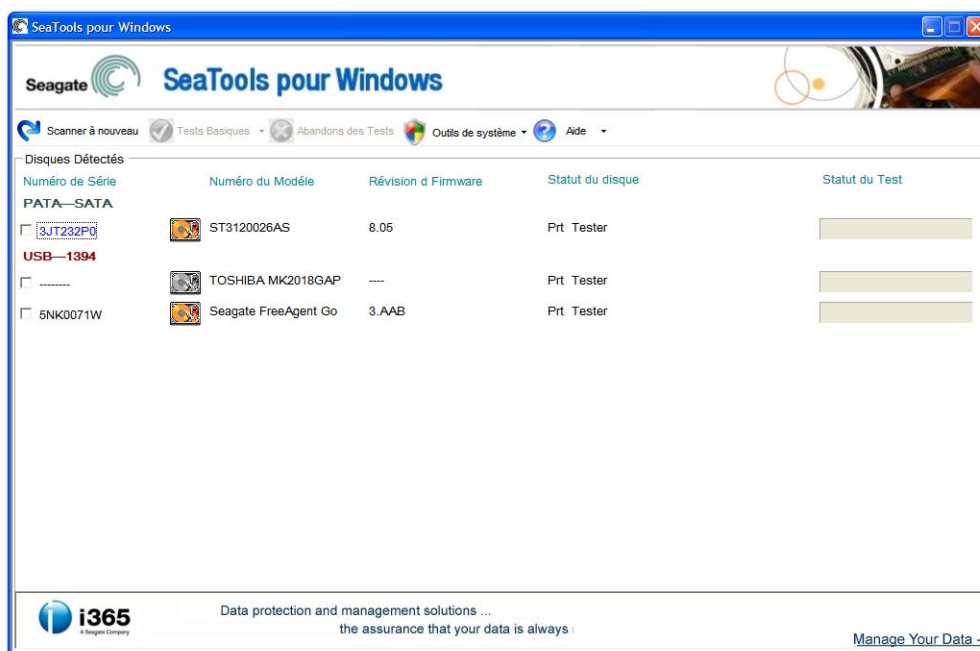
"C:\Program Files\Seagate\SeaTools for Windows\SeaToolsforWindows.exe" 3082 entraîne l'exécution de SeaTools en espagnol.

### C. Sélection des lecteurs à tester

Une fois SeaTools chargé, l'interface répertorie les différents périphériques de stockage détectés sur votre système. Sélectionnez le disque dur que vous souhaitez tester en cochant la case en regard des informations sur le disque. Cet écran affiche également des informations sur les disques comme le numéro de modèle et le numéro de série. Les numéros de modèle des disques durs internes Seagate commencent par les lettres « ST ». Les numéros de modèle des disques Maxtor commencent par le mot MAXTOR. Les disques durs externes peuvent comporter un descriptif tel que « FreeAgent » ou « OneTouch » dans la colonne Model number (Numéro du modèle). Les numéros de série Seagate se composent de huit caractères alphanumériques. L'icône des modèles de disque Seagate et Maxtor représente un disque doré. L'icône des disques non-Seagate représente un disque argenté. Le numéro de série bleu indique le périphérique de démarrage.

Vous pouvez sélectionner plusieurs lecteurs à tester. Ceux-ci seront alors testés simultanément. Vous pouvez également lancer des tests sur des lecteurs alors que d'autres sont déjà en cours d'exécution sur un ou d'autres lecteurs.

Assurez-vous en tout cas de bien choisir le bon lecteur !



### D. Sélection des tests à exécuter

Un menu des tests de diagnostic possibles s'affiche. À l'exception du test Long Generic (Générique long), qui permet de réparer des secteurs sur des disques durs externes reliés par une interface USB, tous les autres **Basic Tests (Tests basiques)** sont des tests effectués en lecture seule, qui n'altèrent en rien vos données. Sélectionnez les tests que vous souhaitez réaliser. Le test démarre immédiatement.

Voici les différents tests proposés :

- SMART Check (Vérification S.M.A.R.T.)
- Short Drive Self Test (Auto-test du disque court) Nécessite de 20 à 90 secondes

- Long Drive Self Test (Auto test du disque long)                      Peut nécessiter jusqu'à 4 heures, sa progression s'affiche par incréments de 10 %
- Drive Information (Informations sur le disque)                      Peut être enregistré dans le fichier journal
- Short Generic (Généérique court)    Test en trois parties
- Long Generic (Généérique long)    Progression affichée par incréments de 1 % , option de réparation de secteurs pour les disques durs externes proposant une connexion USB
- Advanced Tests (Tests avancés)    Voir section 3 ci-après

Le logiciel affiche « Test Unavailable » (Test indisponible) si les ressources associées sont indisponibles. Ainsi, le test Short Drive Self Test (Auto test du disque court) peut ne pas être compatible avec tous les disques durs externes proposant une connexion USB.



Lorsque vous lancez le test « Short Drive Self Test » (Auto-test du disque court), la plupart des disques exécutent une routine détaillée de diagnostic qui est intégrée au firmware du disque dur. L'auto-test du disque ne présente absolument aucun risque pour vos données.

Il est adapté à la plupart des situations. Prévoyez d'exécuter le test Generic long (Généérique long) ou le DST (Auto-test du disque long), qui lit chaque secteur du disque, lorsque vous avez besoin d'un test plus complet.

Les tests longs demandent du temps. Comme ils lisent chaque secteur du disque, leur durée d'exécution dépend de la vitesse et de la capacité du disque dur. Le test des disques à la capacité la plus élevée dure souvent 2 à 4 heures. Vous pouvez abandonner le test à tout moment sans endommager le disque, mais dans ce cas, le disque ne sera pas entièrement testé.

Lors du test Long Drive Self Test (Auto-test du disque long), la progression s'affiche par incréments de 10 % uniquement. Sur les disques volumineux, une progression de 10 % peut prendre jusqu'à 15 minutes. L'absence apparente d'activité donne souvent l'impression que le disque ou le logiciel ne répond plus. Veillez à ne pas interrompre le test Long Drive Self Test (Auto-test du disque long), à moins qu'un délai suffisant ne se soit écoulé avant l'achèvement des premiers 10 %, signifiant alors une instabilité système probable. Cette granularité de 10 % est malheureusement une norme de l'industrie. Vous pouvez éventuellement exécuter à la place le test « Long Generic » (Généérique long), qui sera tout aussi efficace.

Le test « Short Generic » (Généérique court) s'exécute sur les disques durs internes et externes. Il se décompose en trois phases : l'analyse externe, l'analyse interne et la lecture aléatoire.

Le test « Long Generic » (Généérique long) s'exécute sur les disques durs internes et externes. Il analyse l'intégralité du disque, du premier jusqu'au dernier secteur. Du fait de son exhaustivité, ce test peut prendre

plusieurs heures. Vous pouvez cependant l'abandonner à tout moment. Le test renvoie une erreur et s'arrête dès lors qu'un secteur défectueux est détecté sur un disque dur interne.

Dans le cas des disques durs externes USB, le test « Long Generic » (Générique long) propose une option permettant de réparer des secteurs. Pour plus d'informations, reportez-vous à la section 4, « Détection de secteurs défectueux ». Si vous choisissez l'option « Repair None » (Réparer rien), le test « Long Generic » (Générique long) analyse l'intégralité du lecteur et se contente de répertorier dans le fichier journal tous les secteurs illisibles.

Les données sont stockées dans des secteurs, chacun d'eux ayant une capacité de 512 octets. Le test « Long Generic » (Générique long) avec la réparation de secteurs sur disque USB activée permet de ne réparer que les différents secteurs défectueux. Lorsqu'un secteur de 512 octets est illisible, toutes les données qui y étaient stockées sont d'ores et déjà perdues. Dans le cas d'un lecteur avec un large espace disque disponible, il y a des chances que le ou les secteurs illisibles soient vides et non utilisés. Si vous choisissez l'option « Repair All » (Réparer tout), le test « Long Generic » (Générique long) analyse l'intégralité du lecteur une fois que vous avez appuyé sur la touche F8, et tente de réparer les secteurs illisibles. Si un secteur ne peut pas être réparé, alors le test renvoie une erreur et s'arrête. Consultez dans ce cas le fichier journal pour obtenir la liste des secteurs illisibles.

Avis de non-responsabilité : Seagate Technology, LLC décline toute responsabilité relative à la perte des données de l'utilisateur.



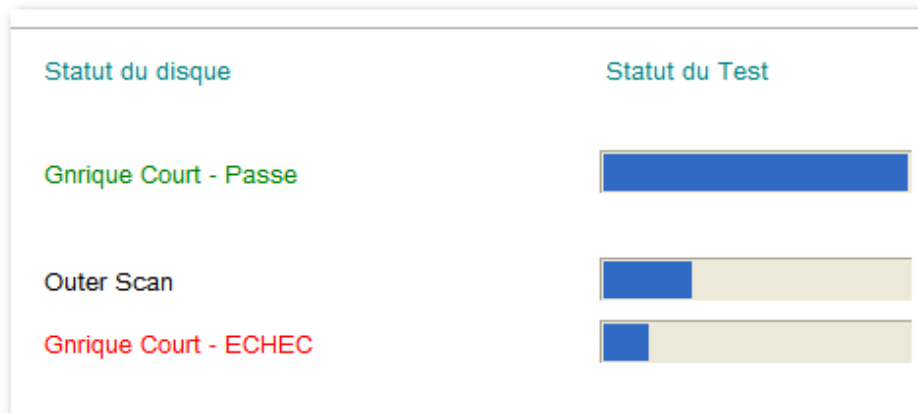
#### E. Abandon des tests de diagnostic

SeaTools réalise un test sans aucun danger pour les données, sur le disque dur ou le périphérique sélectionné, afin d'y détecter d'éventuels dysfonctionnements. Les tests longs peuvent être abandonnés à tout moment. Cliquez pour ce faire sur l'icône « Abort Tests » (Abandon des tests) dans la barre de menus.


#### F. Synthèse des résultats et affichage des fichiers journaux

Suite à l'exécution d'un test de diagnostic, un fichier journal est enregistré pour chaque lecteur testé dans le sous-dossier SeaTools for Windows situé dans Program Files/Seagate. Pour afficher ces journaux, notez le numéro de série du lecteur, puis cliquez sur le menu Help (Aide) et sélectionnez View Log File (Voir le journal d'événements).

Les résultats possibles sont les suivants : - Passé - Échec - Abandonner



En règle générale, le résultat des tests *SeaTools pour Windows* sera **Passé**. Le fait que le lecteur soit en mesure de démarrer le système d'exploitation Windows indique que celui-ci est relativement sain. *SeaTools pour Windows* est un outil de test très utile pour vérifier si le disque dur est à l'origine d'un problème sur le système. Un disque peut être parfaitement sain tout en contenant des données corrompues. En pareil cas, les données concernées doivent être réparées, réinstallées ou bien réenregistrées.

Model Number	Firmware Revision	Drive Status
 ST9160823AS	3.AAB	Short DST - FAIL

**When testing internal drives and Short DST fails, consider running SeaTools for DOS. It has the ability to repair problem sectors. SeaTools for DOS does not support USB or other external drives at this time.**

**IMPORTANT** : si des secteurs défectueux (problème d'adressage de bloc logique, ou LBA) sont détectés lors du test Short Drive Self Test (Auto-test du disque court), alors le test de diagnostic s'arrête en renvoyant le résultat **ÉCHEC** et un **code de test SeaTools** est généré. (Voir section G. ci-après.)

Si vous testez un disque dur interne PATA (IDE) ou SATA, nous vous recommandons d'exécuter le test long dans la version autoexécutable de SeaTools, ***SeaTools pour DOS***, qui permet dans la plupart des cas de **réparer** les secteurs défectueux. Une image disque au format ISO du CD autoexécutable de *SeaTools pour DOS* a été intégrée à ce logiciel et est accessible ici :

C:\Program Files\Seagate\SeaTools for Windows\SeaToolsDOS207EURO.iso, pour une interface traduite dans les langues des principaux pays européens, ou SeaToolsDOS207APAC.iso, pour une interface traduite dans les langues des pays d'Asie. Pour savoir comment graver une image disque au format ISO, reportez-vous à cette page sur notre site :

<http://seagate.custkb.com/seagate/crm/selfservice/search.jsp?DocId=200871>



Si vous testez un disque dur externe USB, nous vous recommandons d'exécuter le test Long Generic (Générique long) dans cette application Windows, qui permet de **réparer** des secteurs défectueux sur les disques USB.

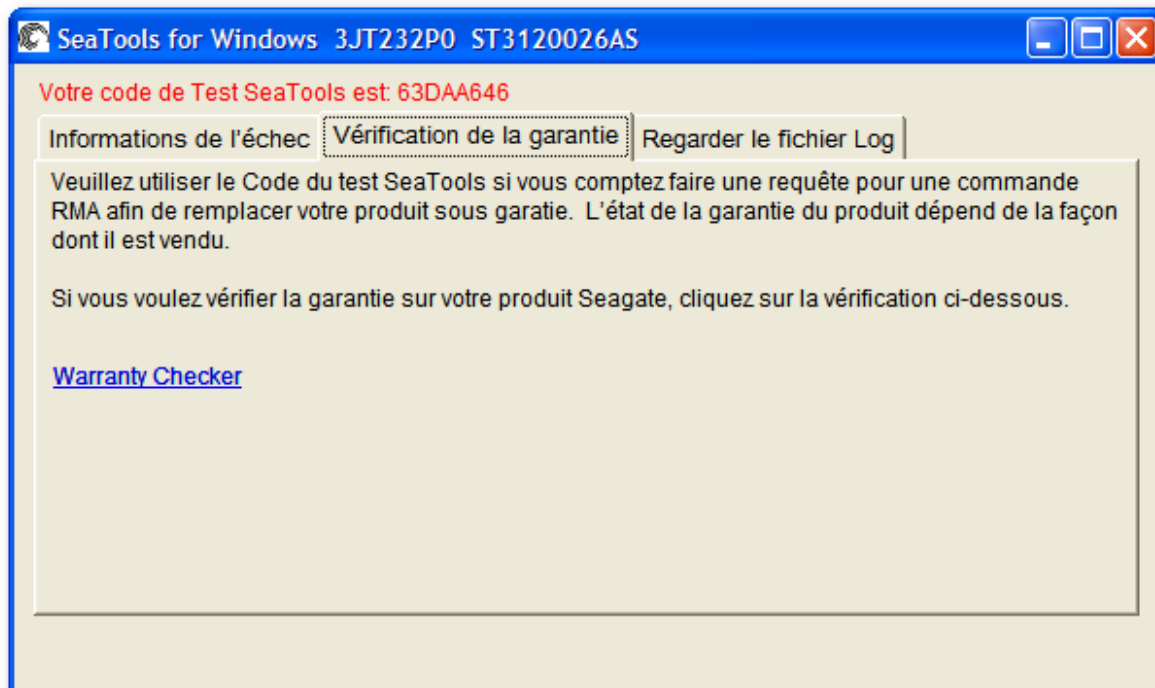
Si le logiciel *SeaTools pour Windows* indique le résultat **ÉCHEC** et que vous avez tenté de réparer les secteurs en procédant comme indiqué ci-dessus, alors vous devez vérifier la validité de la garantie de votre périphérique. Pour vérifier la validité de garantie de produits Seagate et Maxtor, passez par le site Web Seagate. Vous devrez saisir le numéro de série du disque dont la garantie doit être vérifiée. Les pages de la garantie Seagate sont accessibles à cette adresse : [http://www.seagate.com/www/en-us/support/warranty\\_&\\_returns\\_assistance/](http://www.seagate.com/www/en-us/support/warranty_&_returns_assistance/)

#### G. Codes de test SeaTools

Une icône File Info (Informations de l'échec) s'affiche lorsque *SeaTools pour Windows* détermine l'échec d'un lecteur à un test de validité de garantie :



Un clic sur cette icône affiche une fenêtre contenant trois onglets relatifs au problème : l'un propose des informations sur l'échec du test, l'autre une vérification de la garantie via le **code de test SeaTools** et le dernier l'affichage du fichier journal avec les résultats du test. Voici un exemple type :



Les codes de test SeaTools reposent sur le type de test non concluant, ainsi que sur le numéro de série du produit. De ce fait, il n'existe pas deux codes identiques. Le système d'émission en ligne de numéro de retour (RMA) utilise le code de test SeaTools afin de faciliter l'échange de votre produit. Ce code indique à

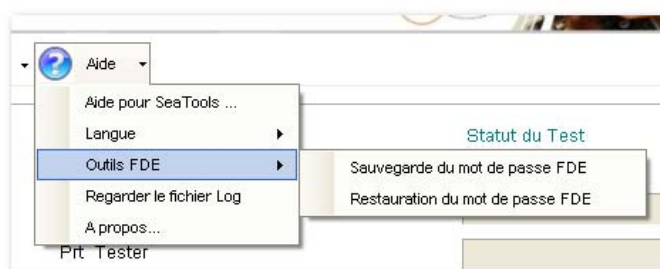


Seagate que le lecteur est effectivement défectueux, éliminant quasiment toute probabilité de retour d'un lecteur valide.

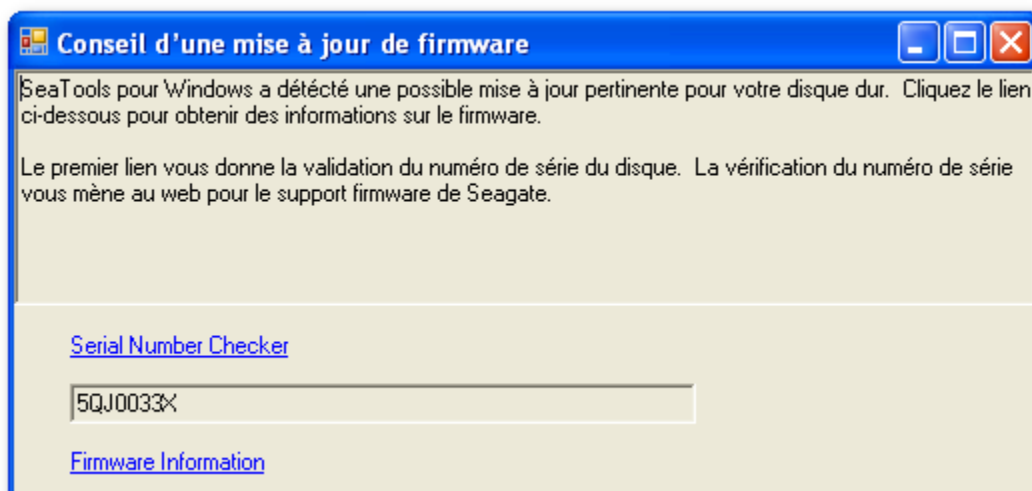
Lorsque vous demandez à retourner un lecteur à Seagate via le processus en ligne Services de garantie, vous devez spécifier dans le formulaire le numéro de série de votre disque dur, son numéro de modèle ainsi que le code de test SeaTools. Les produits externes USB, tels que les modèles FreeAgent et OneTouch, ne disposent pas de numéro de modèle commençant par ST. Ils disposent à la place d'un numéro de pièce, imprimé sur le boîtier en plastique du disque dur. C'est ce numéro que vous devez spécifier pour retourner un disque dur externe USB.

#### H. Fonctionnalités diverses

**Sauvegarde et restauration de mots de passe FDE :** (menu Help (Aide), Outils FDE) Le cryptage via la technologie FDE (Full Disk Encryption, cryptage de l'intégralité du disque) repose sur un système de mots de passe. Cette fonctionnalité n'est disponible que si un disque FDE est détecté dans le système. Un écran s'affiche alors, vous demandant de définir un mot de passe pour le disque dur, ainsi que vos réponses à différentes « challenge questions » (questions secrètes). Le fichier de sauvegarde du mot de passe est enregistré sur le disque dur, avec l'extension .PWB. Il est conseillé d'enregistrer une copie de ce fichier sur un support de stockage externe. L'option Restore (Restauration), utile en cas d'oubli du mot de passe, vous demande de saisir les réponses précises que vous avez spécifiées pour les questions secrètes, afin de vous identifier comme l'auteur du mot de passe et de vous le communiquer.



**Recommandations pour la mise à jour du firmware :** Seagate vous recommandera de temps à autre de procéder à une mise à jour du firmware pour des modèles de disque dur spécifiques. L'écran suivant s'affiche si *SeaTools pour Windows* détecte des versions de modèle et de firmware pour lesquelles une mise à jour de firmware est disponible :

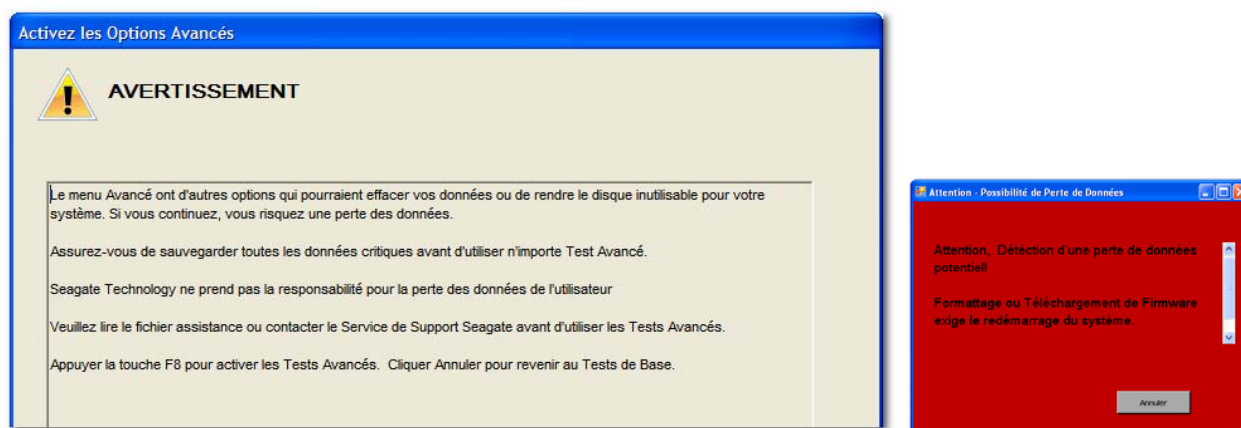


Cliquez sur le lien de vérification du numéro de série pour vérifier si une mise à jour de firmware est préconisée pour votre disque dur.

### 3. Tests avancés

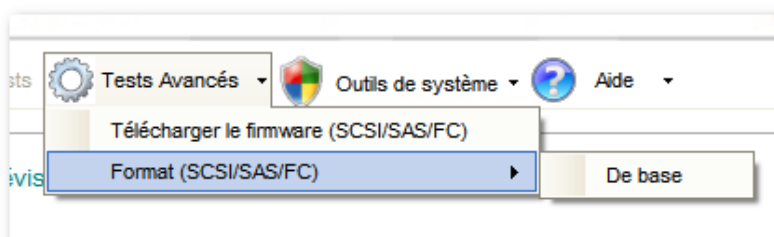
SeaTools pour Windows prend en charge différents types de disques durs. Ils peuvent exploiter différentes interfaces (SATA, PATA, USB, Firewire 1394, eSATA, SAS, SCSI et la technologie Fibre Channel, plus restreinte), ainsi que différents systèmes (intégrés aux ordinateurs de bureau et à certains serveurs, ou exploités en disques durs externes). Les disques durs SAS et SCSI sont principalement utilisés dans les serveurs réseau, et présentent des conditions de prise en charge complémentaires qui sont disponibles en accédant à l'onglet Advanced Tests (Tests avancés). Ces options ne sont d'aucune utilité pour les disques durs internes des ordinateurs de bureau ou les disques durs externes. Elles peuvent entraîner, ou entraîneront forcément, la destruction de données sur les disques durs SCSI et SAS. De ce fait, les tests avancés ne doivent être utilisés que par des opérateurs système hautement qualifiés. Les contrôleurs RAID ne sont généralement pas pris en charge dans SeaTools pour Windows. En effet, le logiciel de gestion RAID isole les différents lecteurs, empêchant leur accès direct.

Avis de non-responsabilité : Seagate Technology, LLC décline toute responsabilité relative à la perte des données de l'utilisateur.



Voici les options proposées dans les tests avancés :

- Download Firmware (Télécharger le firmware) (SCSI/SAS/FC)
- Format (Formater) (formatage effectué par défaut avec une taille de bloc de 512 octets)



En ce qui concerne le téléchargement de firmware pour les disques durs SAS et SCSI, les fichiers associés sont de type .LOD ou .SEA. Ces fichiers doivent être copiés dans le sous-dossier STXENG, dans le dossier SeaTools for Windows. (Astuce : sous Vista, assurez-vous de copier les fichiers en étant connecté en tant que Administrateur (Administrateur), sinon ils ne seront pas visibles.)

---

#### **4. Détection de secteurs défectueux**

IMPORTANT : veuillez prendre connaissance de l'intégralité des informations suivantes au sujet des options à votre disposition en ce qui concerne les secteurs défectueux détectés.

Un secteur défectueux est une petite zone de 512 octets sur le disque dur, qui présente des erreurs empêchant d'accéder correctement à son contenu. De nouveaux secteurs défectueux, parfois appelés défauts nouveaux, sont souvent dus à certains types de dommages physiques. Si un fichier ou un dossier est inscrit sur le disque en utilisant ce secteur, il va être incomplet ou corrompu car les octets correspondants ne peuvent être lus.

\*\*\*\* REMARQUE \*\*\*\* Les informations suivantes s'appliquent uniquement aux disques durs Seagate Technology ou Maxtor.

Lorsque SeaTools détecte un secteur défectueux pendant l'analyse du disque, il affiche un décompte de ces secteurs.

Les secteurs défectueux sont souvent des secteurs non utilisés. Si l'un d'eux est utilisé, le fichier qui y est stocké s'en trouve incomplet ou corrompu. Si un secteur défectueux correspond à un dossier ou à l'arborescence d'un répertoire, alors les liaisons vers les fichiers et sous-dossiers peuvent elles aussi être inopérantes.

Vous devez évaluer avec précaution l'importance que revêtent vos données. Dans le cas d'un secteur illisible correspondant à un fichier ou un dossier primordial pour vous, vous aurez peut-être tout intérêt à solliciter des services professionnels de récupération de données, qui pourront éventuellement restaurer ces données altérées. En pareil cas, assurez-vous de sélectionner l'option NONE (RIEN) afin de lancer une analyse sans qu'aucune tentative de réparation des secteurs ne soit effectuée par SeaTools.

Si vous estimez que le fichier ou le dossier concerné est remplaçable, que celui-ci a déjà été sauvegardé ou tout simplement qu'il n'a que peu d'importance, vous pouvez alors paramétrer SeaTools de sorte qu'il tente de réparer le secteur défectueux.

Les disques durs modernes disposent d'une fonction de sécurité intrinsèque : la réservation de « secteurs de remplacement », permettant d'y réaffecter des données. En règle générale, les secteurs présentent des difficultés de lecture bien avant qu'ils ne deviennent totalement illisibles. Dans ce cas, les octets de données concernés sont préservés et transférés vers les secteurs de remplacement, dans le cadre d'une réaffectation de secteurs. De la même manière, lorsqu'un disque dur écrit des données et qu'il rencontre un problème, son firmware met de côté le secteur incriminé et active un secteur de remplacement avant d'indiquer que l'opération d'écriture a réussi.

Si vous autorisez SeaTools à tenter de réparer un secteur défectueux, le logiciel essaie d'écrire une suite de zéros de 512 octets sur le secteur concerné. Cette action facilite généralement la tâche du firmware du disque dur, qui met de côté le secteur incriminé et active un secteur de remplacement.

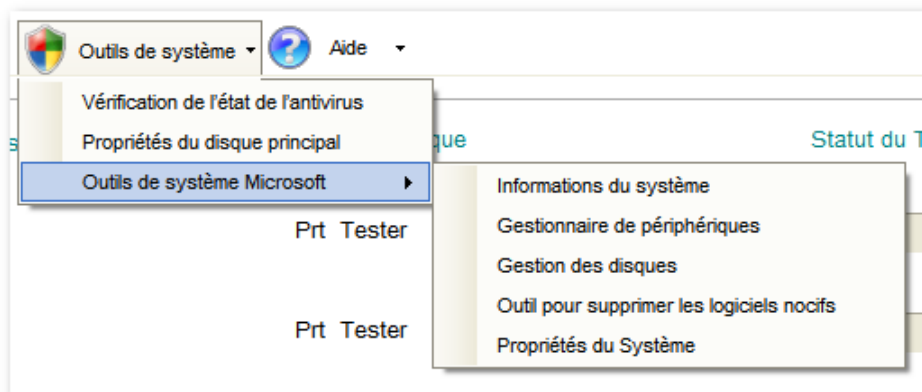
Remarque : Seagate Technology, LLC décline toute responsabilité relative à la perte des données de l'utilisateur.

---

#### **5. Raccourcis d'accès aux outils système**

Bien souvent, votre disque dur va se révéler parfaitement sain et passer avec succès les tests de SeaTools pour Windows. Le problème se situera alors très certainement au niveau du système. Pour découvrir l'origine du problème, vous devrez peut-être accéder à divers outils Microsoft, tels que le Gestionnaire de périphériques. SeaTools pour Windows propose des raccourcis bien pratiques permettant d'accéder

facilement à certains des outils système Microsoft les plus utilisés dans les procédures de dépannage. Seagate n'assure en revanche aucun support technique concernant les outils système Microsoft.



---

## **6. Numéros de série, numéros de modèle, numéros de pièce et garantie**

Vous pouvez vérifier en ligne la validité de la garantie de votre produit Seagate, à cette adresse : [http://support.seagate.com/customer/warranty\\_validation.jsp](http://support.seagate.com/customer/warranty_validation.jsp)

Le formulaire en ligne requiert la saisie du numéro de série du produit, ainsi que de son numéro de modèle OU son numéro de pièce. Le numéro de série et le numéro de modèle sont généralement affichés dans l'écran principal de *SeaTools pour Windows*. *SeaTools* pourra exceptionnellement ne pas être en mesure de récupérer ces numéros, en raison d'une incompatibilité du système ou de certains composants, ou bien d'un dysfonctionnement du produit Seagate.

Vous pouvez aussi récupérer ces informations, ainsi que le numéro de pièce, en consultant l'étiquette placée sur le dessus d'un disque dur interne ou sur le boîtier d'un disque dur externe. Les numéros de série Seagate adoptent la syntaxe suivante : mention « S/N: » suivie de 8 caractères alphanumériques. Les numéros de modèle commencent par les lettres ST, pour les disques durs internes, ou d'un identifiant tel que FreeAgent, pour les disques durs externes. Les numéros de pièce se composent de 6 caractères alphanumériques, d'un tiret et de 3 chiffres. Exemple : P/N: 1A2345-678

La procédure en ligne de vérification de la garantie peut indiquer que votre produit Seagate est classé comme un composant OEM. Cela signifie que le disque dur a été vendu à un fabricant d'ordinateurs, appelé intégrateur, qui l'a utilisé pour assembler une configuration informatique. Dans ce cas, c'est cet intégrateur qui est responsable de toutes les opérations relatives à la garantie et au support technique concernant le disque dur.

---

## **7. Dépannage**

SI VOUS DEVEZ NOUS APPELER

- Si vous appelez afin de signaler un problème, merci de nous fournir le maximum d'informations possible. Merci donc de préparer les informations suivantes, dans la mesure du possible :

Quand le problème se produit-il ? Lors du démarrage du système de diagnostic ? Lors des tests de disque dur ? À la fermeture de *SeaTools* ?

- Le problème peut-il être reproduit à répétition ? Si oui, veuillez décrire les étapes à suivre pour le reproduire.

- Quelle est votre configuration système ? Répertoriez les détails de votre système tel qu'il était lors du test. Éléments à mentionner :

- fabricant de l'ordinateur, modèle, type de processeur et quantité de mémoire ;
- disques durs (internes et externes) reliés au système, en spécifiant le fabricant, le modèle, la capacité et le type ;
- fabricant et modèle des contrôleurs de disque dur ;
- fabricant et modèle de la carte graphique ou du circuit graphique intégré ;
- cartes additionnelles, notamment cartes son et cartes multimédias ;
- périphériques connectés (souris, périphérique de sauvegarde sur bande, imprimante, etc.).

---

## **8. Limitations et problèmes connus**

- Les versions longue et courte du test Drive Self Test (Auto-test du disque) peuvent ne pas prendre en charge le bouton Abort Tests (Abandon des tests) sur certains systèmes. Le test court ne prendra en aucun cas plus de 90 secondes et doit s'achever rapidement. Le test long, en revanche, peut prendre plusieurs heures. La commande Redémarrer de Windows permet en dernier recours d'abandonner le test Long DST (Auto-test du disque long) si celui-ci prend trop de temps.
- SeaTools peut ne pas détecter ou accéder à certains disques durs si le CMOS est désactivé pour ces disques.
- *SeaTools pour Windows* ne peut pas détecter de disque dur complètement hors service. Le logiciel ne renverra aucun nom de fabricant, nom de modèle ou code d'erreur. Si le disque dur est encore sous garantie, vous pouvez contacter le fournisseur de votre système.
- SeaTools peut ne pas détecter les différents disques durs reliés à des contrôleurs RAID.
- Windows Vista intègre de nouveaux niveaux de contrôles de sécurité et d'authentification. En fonction de vos paramètres de sécurité, vous devrez peut-être exécuter *SeaTools pour Windows* en étant connecté en tant qu'Administrateur.
- La police ARIALUNI.TTF est indispensable pour lancer SeaTools avec une interface localisée dans l'une des langues asiatiques.

N'hésitez pas à consulter fréquemment le site <http://www.seagate.com> pour découvrir les nouvelles versions et les mises à jour du logiciel *SeaTools pour Windows*, ainsi que les mises à jour apportées à la Foire Aux Questions (FAQ). Seagate continuera d'optimiser ce logiciel en y ajoutant régulièrement de nouvelles fonctionnalités et possibilités.

---

## **9. Configuration système requise**

- Windows XP 32 bits ou 64 bits, ou une version ultérieure de Windows
  - Microsoft .NET Framework v2.0, disponible au téléchargement (environ 23 Mo) sur [www.microsoft.com](http://www.microsoft.com). Faites une recherche dans le site avec le mot-clé .NET 2.0 ou rendez-vous directement sur cette page : <http://www.microsoft.com/downloads/details.aspx?familyid=0856EACB-4362-4B0D-8EDD-AAB15C5E04F5&displaylang=en>
  - Microsoft Visual C++ 2005 Redistributable (inclus avec le fichier d'installation de SeaTools pour Windows)
  - Carte ou circuit graphique compatible VGA 1 024 x 768, ou résolution supérieure
  - Police ARIALUNI.TTF, indispensable pour lancer SeaTools avec une interface localisée dans l'une des langues asiatiques
-

## **10. Historique par version**

- v1.1.0.3 09 mars 2007 Première version publique de *SeaTools pour Windows*.
- v1.1.0.7 12 avril 2007 Première version publique multilingue de *SeaTools pour Windows*.
- v1.1.0.15 17 septembre 2007 Prise en charge du chipset SATA et de nouvelles langues (chinois et japonais).
- v1.1.0.18 06 mai 2008 Homogénéisation des états des boutons avec les tâches à réaliser. Affichage de la taille de la mémoire cache, des heures de fonctionnement et de la température dans les informations d'identification. Le test Short Generic Test (Générique court) peut simuler le test Drive Self Test (Auto-test du disque). Affichage des informations d'identification USB, pour les chipsets pris en charge. Compatibilité avec Windows XP 64 bits et Vista 64 bits. Meilleure réactivité des commandes d'abandon. Corrections apportées aux kits de langues. Possibilité de définir la langue par défaut via l'exécution en ligne de commande. Nouveaux correctifs de compatibilité pour les chipsets nVidia et les mémoires Intel Turbo.
- v1.1.0.19 08 juin 2008 Prise en charge des disques durs SAS et SCSI pour les commandes Inquiry (Enquête), Firmware Download (Télécharger le firmware) et Format (Formater).
- v1.1.0.20 03 septembre 2008 Affichage d'informations concernant les disques eSATA, possibilité d'abandonner un auto-test sur disque SCSI. Ajout d'un lien vers les services Seagate.
- v1.1.0.21 01 octobre 2008 Affichage des numéros de série des disques durs USB tels qu'ils apparaissent sur les boîtiers des disques durs externes Seagate. Ces numéros de série sont ceux nécessaires pour un échange sous garantie. Correction du problème de barre de progression ne reflétant pas l'avancée effective du test.
- v1.1.1.0 10 décembre 2008 Ajout du menu System Tools (Outils de système). Ajout d'une fonctionnalité de réparation de secteur sur disques durs externes USB de marque Seagate et Maxtor.
- v1.2.0.0 26 mars 2009 Ajout d'une fonctionnalité de sauvegarde de mot de passe pour les disques FDE. Ajout d'une fonctionnalité de contrôle de firmware pour les modèles SATA Barracuda 7200.11 et Barracuda ES.2, signalant la disponibilité d'une mise à jour du firmware.
- v1.2.0.1 20 octobre 2009 Ajout du code de test SeaTools en cas d'échec du test de validité de la garantie. Le code de test SeaTools doit être spécifié pour demander un numéro de retour (RMA).
- v1.2.0.2 27-Apr-2010 Korean language added. All sections fully localized. Localized User Guides added as PDF files.
- v1.2.0.3 30-May-2010 Added USB Erase Boot Tracks to Advanced Tests menu.
- v1.2.0.4 28-July-2010 Vietnamese, Russian and Thai languages added.



---

## **11. Contrat de licence utilisateur**

### **SeaTools for Windows**

#### **Contrat de Licence Utilisateur Final**

**LE PRÉSENT DOCUMENT EST UN CONTRAT LÉgal (« LE CONTRAT ») ENTRE VOUS ET SEAGATE TECHNOLOGY, LLC (« LE CONCÉDANT »). VEUILLEZ LIRE ATTENTIVEMENT CE CONTRAT. ET SUR LE BOUTON « J'ACCEPTÉ » OU EN ENTAMANT LE TÉLÉCHARGEMENT, LA MISE EN PLACE, L'INSTALLATION OU L'UTILISATION DE CE LOGICIEL, VOUS ACCEPTEZ, EN VOTRE NOM ET AU NOM DE VOTRE SOCIÉTÉ, SI LE LOGICIEL EST UTILISÉ DANS UN BUT PROFESSIONNEL, (COLLECTIVEMENT « LE CONCESSIONNAIRE »), D'ÊTRE LIÉ PAR TOUS LES TERMES ET CONDITIONS DE CE CONTRAT. SI VOUS N'ACCEPTÉZ PAS CES TERMES ET CONDITIONS, CLIQUEZ SUR « JE N'ACCEPTÉ PAS » ET VOUS NE SEREZ PAS AUTORISÉ À TÉLÉCHARGER LE LOGICIEL OU, SI VOUS AVEZ RECU UN CD CONTENANT LE LOGICIEL, RENVOYEZ-LE AU CONCÉDANT.**

1. **Octroi de Licence.** Le Concédant octroie au Concessionnaire une licence mondiale, non-exclusive, non-transférable, sans droits d'auteurs, pour utiliser le logiciel SeaTools for Windows (le « Logiciel ») uniquement avec les disques de marques Seagate et Maxtor. Le Concessionnaire est en droit de réaliser une unique copie de sauvegarde du Logiciel. Sauf comme expressément autorisé ci-dessus ou comme autorisé par la législation applicable, le Concessionnaire ne réalisera aucune des actions suivantes : copier, en tout ou partie, le Logiciel ou toute documentation qui s'y rapporte ; modifier le Logiciel ; décompiler, procéder à de la rétro-ingénierie, désassembler ou rétro assembler l'intégralité ou une partie de ce logiciel ; louer, donner à bail, concéder, sous-concéder, distribuer, transférer ou vendre le Logiciel ; ou créer des produits dérivés du Logiciel. Le Concessionnaire ne reçoit aucun droit relatif au Logiciel, à l'exception des droits expressément octroyés dans cette licence limitée.

2. **Propriété.** Le Logiciel, toute documentation s'y rapportant et tous les droits de propriété intellectuelle s'y afférant sont détenus par le Concédant, ses filiales et/ou ses fournisseurs. Le Logiciel est concédé sous licence et non pas vendu. Le Logiciel est protégé par toutes les réglementations et tous les traités en matière de droits d'auteur ainsi que par toutes les autres réglementations et tous les autres traités en matière de droit de propriété intellectuelle. Le Concessionnaire ne doit pas retirer, modifier ou détruire les notifications relatives aux droits d'auteur, à la propriété ou à la confidentialité placées sur le produit ou sur toute documentation qui s'y rapporte. Le Concessionnaire comprend que certains aspects du Logiciel, y compris la conception et la structure spécifique des différents programmes, représentent des secrets commerciaux et/ou des matériaux soumis au droit d'auteur ou brevetés du Concédant, de ses filiales et/ou de ses fournisseurs. Le Concessionnaire accepte de ne pas divulguer, fournir ou rendre disponible d'une



quelconque manière lesdits secrets commerciaux ou matériaux sous toute forme que ce soit, à toute tierce partie, sans accord préalable écrit du Concédant. Le Concessionnaire accepte d'appliquer des mesures de sécurité raisonnables pour protéger lesdits secrets commerciaux et matériaux.

**3. EXCLUSION DE GARANTIES. DANS TOUTE LA MESURE PERMISE PAR LA LÉGISLATION APPLICABLE ET CONFORMÉMENT AUX GARANTIES OBLIGATOIRES QUI NE PEUVENT PAS ÊTRE EXCLUES, LE LOGICIEL ET TOUTE DOCUMENTATION S'Y RAPPORTANT SONT FOURNIS AU CONCESSIONNAIRE « EN L'ÉTAT ». LE CONCÉDANT N'OFFRE AUCUNE GARANTIE, EXPRESSE OU IMPLICITE, ET REJETTE ET EXCLUT EXPRESSÉMENT DANS TOUTE LA MESURE PERMISE PAR LA LÉGISLATION APPLICABLE TOUTE REPRÉSENTATION, ORALE OU ÉCRITE, TOUT TERME, TOUTE CONDITION ET TOUTE GARANTIE, Y COMPRIS, SANS S'Y LIMITER, TOUTE GARANTIE IMPLICITE DE COMMERCIALISABILITÉ, D'ADÉQUATION À UN USAGE PARTICULIER, DE QUALITÉ SATISFAISANTE ET DE NON-CONTREFAÇON. SANS QUE CELA NE CONSTITUE UNE LIMITATION AUX ÉLÉMENTS CI-DESSUS, LE CONCESSIONNAIRE RECONNAÎT QUE LE LOGICIEL PEUT NE PAS RÉPONDRE AUX BESOINS DU CONCESSIONNAIRE, FONCTIONNER SANS ERREUR OU IDENTIFIER TOUTES LES ERREURS OU TOUS LES PROBLÈMES, OU LE FAIRE DE MANIÈRE CORRECTE. LE CONCESSIONNAIRE UTILISE LE LOGICIEL À SON PROPRE RISQUE. Le présent Contrat n'affecte pas les droits légaux dont peut disposer le Concessionnaire en tant que consommateur.**

**4. EXCLUSION DE DOMMAGES ACCESSOIRES ET AUTRES. DANS TOUTE LA MESURE PERMISE PAR LA LÉGISLATION APPLICABLE, LE CONCÉDANT, SES AFFILIÉS OU SES FOURNISSEURS NE POURRONT EN AUCUN CAS ÊTRE TENUS RESPONSABLES AUPRÈS DU CONCESSIONNAIRE, DES CLIENTS DU CONCESSIONNAIRE OU DE TOUT AUTRE UTILISATEUR, DE TOUT DOMMAGE DE TOUTE SORTE, Y COMPRIS, SANS S'Y LIMITER, LES DOMMAGES DIRECTS, ACCESSOIRES, SPÉCIAUX, INCIDENTS OU INDIRECTS DE QUELQUE NATURE QUE CE SOIT LIÉS À LA LICENCE, À L'UTILISATION OU À L'IMPOSSIBILITÉ D'UTILISER LE LOGICIEL (Y COMPRIS, SANS S'Y LIMITER, TOUTE PERTE OU CORRUPTION DE DONNÉES, TOUTE PERTE ÉCONOMIQUE, TOUTE PERTE DE BÉNÉFICES RÉELS OU ANTICIPÉS, TOUTE PERTE D'INFORMATIONS CONFIDENTIELLES, TOUTE INTERRUPTION D'ACTIVITÉS COMMERCIALES, TOUTE ATTEINTE À LA VIE PRIVÉE, TOUT MANQUEMENT À TOUTE OBLIGATION DE DILIGENCE RAISONNABLE OU TOUTE NÉGLIGENCE) MÊME EN CAS DE FAUTE, DE DÉLIT, DE RESPONSABILITÉ STRICTE, DE RUPTURE DE CONTRAT, DE VIOLATION D'OBLIGATION STATUTAIRE OU DE VIOLATION DE GARANTIE DE LA PART DU CONCÉDANT, DE SES FILIALES OU DE SES FOURNISSEURS, ET CE MÊME SI LE CONCÉDANT, SES FILIALES OU SES FOURNISSEURS ONT ÉTÉ AVISÉS DE L'ÉVENTUALITÉ DE TELS DOMMAGES OU QUE DE TELS DOMMAGES ÉTAIENT PRÉVISIBLES. CERTAINES JURIDICTIONS NE PERMETTENT PAS L'EXCLUSION OU LA LIMITATION DES DOMMAGES INCIDENTS OU ACCESSOIRES, AUQUEL CAS L'EXCLUSION OU LA LIMITATION CI-DESSUS POURRAIT NE PAS S'APPLIQUER.**

**5. LIMITATION DE RESPONSABILITÉ. DANS TOUTE LA MESURE PERMISE PAR LA LÉGISLATION APPLICABLE, LA RESPONSABILITÉ DU CONCÉDANT NE PEUT EN AUCUN CAS EXCÉDER LE PLUS ÉLEVÉ DES MONTANTS SUIVANTS : CE QUE VOUS AVEZ PAYÉ POUR LA LICENCE OU 5 USD. CETTE LIMITATION DE RESPONSABILITÉ ET DE RISQUES EST REFLÉTÉE DANS LE PRIX DU LOGICIEL. NONOBTANT CE QUI PRÉCÈDE, AUCUN POINT DE CE CONTRAT N'EXCLUT OU NE LIMITE LA RESPONSABILITÉ DU CONCÉDANT ENVERS LE CONCESSIONNAIRE POUR TOUT DOMMAGE QUI NE PEUT PAS, SELON LA LÉGISLATION APPLICABLE, ÊTRE EXCLU OU LIMITÉ.**

**6. INDEMNISATION. EN ACCEPTANT CE CONTRAT, LE CONCESSIONNAIRE ACCEPTE D'INDEMNISER ET DE NE PAS TENIR RESPONSABLE LE CONCÉDANT, SES CADRES, SES EMPLOYÉS, SES AGENTS, SES SUBSIDIARIES, SES FILIALES, SES FOURNISSEURS ET SES AUTRES PARTENAIRES POUR TOUT DOMMAGE DIRECT, INDIRECT, INCIDENT, SPÉCIAL, SECONDAIRE OU EXEMPLAIRE DÛ À, EN RELATION AVEC OU RÉSULTANT DE L'UTILISATION PAR LE CONCESSIONNAIRE DU LOGICIEL OU DE TOUT AUTRE ÉLÉMENT EN RAPPORT AVEC LE LOGICIEL.**

**7. Résiliation. Le Concédant peut résilier immédiatement le présent Contrat et la licence octroyée en vertu de celui-ci si le Concessionnaire ne se conforme pas aux termes et conditions du présent Contrat. Après résiliation, le Concessionnaire doit immédiatement arrêter d'utiliser le Logiciel, détruire ou effacer toutes les copies du Logiciel et, sur demande du Concédant, certifier la destruction ou l'effacement du Logiciel. Le**

Concessionnaire peut résilier ce contrat et la licence octroyée en vertu de celui-ci à tout moment en détruisant ou effaçant toutes les copies du Logiciel. **TOUTES LES RENONCIATIONS, LES LIMITATIONS DE RESPONSABILITÉ ET TOUTES LES AUTRES DISPOSITIONS DESTINÉES À PERDURER APRÈS RÉSILIATION PERDURERONT APRÈS RÉSILIATION ET CONTINUERONT À ÊTRE APPLIQUÉES AU MAXIMUM DE LEUR CAPACITÉ.**

8. Conformité avec les Règles d'Échanges Internationaux. Le Logiciel et toutes les données techniques s'y rapportant sont soumis aux législations et réglementations en matière de douanes et de contrôles des exportations des États-Unis (« États-Unis ») et peuvent également être soumis aux réglementations en matière de douanes et de contrôles des exportations du pays dans lequel est envisagé le téléchargement ou dans lequel est acquis le CD contenant le Logiciel. D'autre part, en vertu de la législation des États-Unis, le Logiciel et toutes les données techniques s'y rapportant ne peuvent pas être vendus, donnés en bail ou transférés d'une quelconque manière à des pays faisant l'objet de restrictions, ni utilisés par un utilisateur final faisant l'objet de restrictions ou un utilisateur final engagé dans des activités en relation avec des armes de destruction massive, y compris, sans s'y limiter, des activités en relation avec la conception, le développement, la production ou l'utilisation d'armes, de matériaux ou de sites nucléaires, de missiles ou de projets basés sur des missiles ou d'armes chimiques ou biologiques. Le Concessionnaire atteste qu'il n'est pas citoyen, ressortissant ou résident de Cuba, d'Iran, de Corée du Nord, du Soudan ou de Syrie, et qu'il n'est pas sous le contrôle du gouvernement d'un de ces pays. Le Concessionnaire atteste également qu'il ne téléchargera pas ou n'exportera pas ou ne réexportera pas le Logiciel et toutes les données techniques s'y rapportant directement ou indirectement dans les pays précédemment cités ou à des citoyens, ressortissants ou résidents de ces pays. Le Concessionnaire se conformera à tous les contrôles et toutes les restrictions applicables imposés par les États-Unis en matière d'exportation, de réexportation et de politique étrangère et prendra toutes les actions et précautions nécessaires pour s'assurer qu'il se conforme à toutes ces législations et réglementations.

9. Juridiction Compétente. Ce Contrat est régi par la législation de l'État de Californie, aux États-Unis, indépendamment des principes de conflits de lois. Si la législation applicable ne permet pas aux parties de respecter la juridiction compétente, ce Contrat est régi par la législation du pays dans lequel le Concessionnaire télécharge ou acquiert le Logiciel. Dans toute la mesure permise par la législation applicable, tout différend émergeant du présent Contrat ou en relation avec le Logiciel doit être résolu par un tribunal compétent du Comté de Santa Clara, en Californie, aux États-Unis. Le Concessionnaire et le Concédant se soumettent irrévocablement à la juridiction de tels tribunaux et abandonnent la possibilité d'élever la moindre objection quant à la juridiction dont peut disposer une partie en vertu de la législation applicable. Nonobstant ce qui précède, si le Logiciel est téléchargé ou acquis en République de Chine Populaire, tout différend émergeant du présent Contrat ou en relation avec le Logiciel doit être résolu par un arbitrage donnant lieu à une décision irrévocable, se tenant dans le Comté de Santa Clara, en Californie, aux États-Unis, conformément aux Règles d'Arbitrages Internationales JAMS (Judicial Arbitration and Mediation Services, Services d'Arbitrage et de Médiation Judiciaires).

10. Effet Légal. Le présent Contrat décrit certains droits légaux. Le Concessionnaire peut posséder d'autres droits selon la législation applicable. Le présent Contrat ne modifie pas les droits octroyés au Concessionnaire par la législation applicable si ladite législation ne permet pas que le Contrat le fasse.

11. Divers. Le présent Contrat constitue l'intégralité du contrat entre le Concédant et le Concessionnaire et régit l'utilisation par le Concessionnaire du Logiciel, remplaçant tout contrat précédent entre le Concédant et le Concessionnaire se rapportant au sujet du présent contrat. Tout changement ou toute modification de ce Contrat doit être réalisé par écrit et signé par des représentants du Concédant et du Concessionnaire pour être valable. La non-application par une des parties des droits qui lui sont conférés en vertu de ce Contrat ne constitue pas une renonciation à ces droits ou à tout autre droit qu'elle possède en vertu de ce Contrat. Les parties renoncent à l'application de la Convention Internationale des Nations Unies sur les Contrats de Vente Internationale de Marchandises. Les termes du présent Contrat peuvent être rompus. Si l'un des termes ne peut pas être appliqué, quelle qu'en soit la raison, le terme en question sera appliqué dans toute la mesure possible et le Contrat demeurera en effet. Le Logiciel et toutes les données techniques qui s'y rapportent sont fournis avec des droits limités. L'utilisation, la copie ou la diffusion par le gouvernement des États-Unis sont soumises aux restrictions définies dans le sous-paragraphe (c)(1)(iii) du DFARS 252.227-7013 (The Rights in Technical Data and Computer Product) ou les sous-paragraphe (c)(1) et (2) de 48 CFR 52.227-19 (Commercial Computer Product – Restricted Rights), tels qu'applicables. Dans toute la

mesure permise par la législation applicable, le Concessionnaire ne peut pas céder le présent Contrat et toute tentative de cession sera nulle et non avenue. Seagate, le logo Seagate et tous les autres noms et logos Seagate et Maxtor sont des marques commerciales de Seagate Technology LLC ou de ses filiales.

12. Contacts. Toute demande relative au présent Contrat ou au Logiciel peut être adressée au Concédant au 920 Disc Drive, Scotts Valley, California, USA, 95066, ou sur [www.Seagate.com](http://www.Seagate.com).

Révision 04-09-2010

(C) 2010 Seagate Technology LLC.

--EOF: SeaTools for Windows.fr-FR.doc--